





1. vydání



---

# **SERIE CMF**

---

**MINIDUMPER**

---

**Tento manuál by měl být vždy při ruce, aby jej operátor vozidla mohl kdykoli konzultovat. Manuál je nutno si ponechat po celou dobu životnosti vozu.**

© 2010 – Reprodukování a/nebo zveřejnění tohoto dokumentu, celého i jeho části, je v jakékoli podobě zakázáno, jediné s písemným svolením výrobce.

Editování textu, ilustrací a design provedla společnost „Cormidi s.r.l.“ Informace a technická data poskytla, zkontrovala a validovala technická kancelář Cormidi. Ilustrace a technické údaje v tomto manuálu nejsou závazné: **Výrobce si vyhrazuje právo bez upozornění provádět změny produktu.**

## **CORMIDI s.r.l.**

Via Fonte, 342  
84069 Roccadaspide (SA)  
Tel. +39 0828 943688  
Fax +39 0828 943963  
[info@cormidi.com](mailto:info@cormidi.com)  
[www.cormidi.com](http://www.cormidi.com)  
[www.minidumper.it](http://www.minidumper.it)

## **CORMIDI Usa**

25 Broad St.  
Norwalk, CT - USA 06851  
Tel +1 203-846-6120  
  
[art@cormidiusa.com](mailto:art@cormidiusa.com)  
[www.cormidiusa.com](http://www.cormidiusa.com)



## PŘEDMLUVA

---

*Vážení zákazníci*

*Rádi bychom vám poděkovali za důvěru, kterou jste nám projevili zakoupením minitransportéru CORMIDI. Tento produkt byl navržen a postaven pro dlouhé a bezpečné užívání. Je však **absolutně nezbytné**, abyste si pečlivě přečetli tento manuál, který popisuje postupy pro optimální užívání vozidla: nesprávným užíváním se vůz může poškodit, může dojít ke zraněním a/nebo poškození zdraví. Proto vždy mějte tento manuál při ruce, abyste se s ním mohli kdykoli poradit, před, během i po použití vozu. Pokud vozidlo budete prodávat, nezapomeňte s mikrotransportérem novému majiteli předat i manuál, protože obsahuje **certifikát CE**.*

*Také bychom vás rádi upozornili, že ilustrace v manuálu se většinou týkají základního modelu a naše modely se neustále zlepšují a mění, aby naši zákazníci mohli těžit co nejvíce z technických inovací: z tohoto důvodu je možné, že vlastnosti a informace uvedené v tomto manuálu se mohly nedávno změnit. Proto nás kontaktujte, pokud narazíte na nějaké problémy.*

*V každém případě mějte na paměti, že další informace můžete kdykoli obdržet od vašeho zástupce/dealera nebo nás můžete kontaktovat přímo telefonicky či e-mailem na [info@cormidi.com](mailto:info@cormidi.com). Pokud si v něčem nejste jistí, je lepší se zeptat než něco zkoušet na vlastní pěst.*

*Nyní vás necháme přečíst si v klidu manuál a přejeme vám, abyste si vůz užili!*

*S pozdravem*

**Tým CORMIDI Srl**

---

---

## 1 VŠEOBECNÉ INFORMACE

---

### 1.1 ZÁRUKA

Váš vůz má záruku 24 měsíců od data dodání a záruka zahrnuje výměnu dílů, které mohly být, podle mínění naší technické kanceláře, postiženy konstrukčními vadami.

Záruka se nevztahuje na komponenty, které nevyrobil výrobce, díly používané v zemi, závady způsobené neodborností či nedbalostí, nevztahuje se též na sportovní materiál, pracovní a cestovní výdaje.

Motor je pokrytý samostatnou zárukou výrobce motoru, podle svých vlastních podmínek.

Záruka ihned pozbývá platnosti, pokud je vozidlo užíváno pro jiné účely, než jaké stanovil výrobce, pokud je vozidlo poškozeno užíváním nepovoleného příslušenství nebo je-li opraveno pomocí nevhodných součástí. Záruční list byl dodán spolu s vozidlem a uvádí předpisy, podle kterých se řídí servis v záruce. Velmi doporučujeme prostudovat si **záruční list**, abyste plně pochopili různá svá práva a odpovědnosti. Při vyplnění formuláře spolupracujte se svým obchodním zástupcem a ujistěte se, že je vyplněn správně, protože datum, text, obsah a další formality (dodání v termínu atd.) představují právní základ pro právo na záruku k vozu.

-Záruka ihned pozbývá platnosti, pokud není prováděna a certifikována údržba stanovená v manuálu.

-Záruka ihned pozbývá platnosti, pokud není vozidlo denně udržováno, jak stanoví manuál užívání a údržby.

-Záruka ihned pozbývá platnosti, pokud není registrována do 72 hodin od uvedení do provozu.

### 1.2 ÚČEL MANUÁLU

Tento manuál sestavil výrobce a je nedílnou součástí vozidla: byl napsán v italštině, rodném jazyce výrobce, podle oddílu 1.7.4 směrnice 2006/42/ES. Informace zde obsažené jsou určeny odborným operátorům, kteří mají specifické znalosti a kompetence k užívání takových informací. Manuál stanovuje účel, ke kterému bylo vozidlo navrženo a zkonstruováno.

---

---

Aby nedocházelo k nesprávným manévřům, kde hrozí nehody, je důležité prostudovat tento manuál, zejména před prvním použitím, a seznámit se s řízením a hlavními funkcemi.

Stálé dodržování těchto informací zaručuje bezpečnost, úsporný provoz a dlouhou životnost vozidla.

Abychom zdůraznili které části textu nesmí být opomíjeny, zvýraznili jsme je tučně a označili symboly, které jsou zobrazeny a vysvětleny níže:



**ČTĚTE POZORNĚ:** Tento symbol vás vyzývá, abyste si pečlivě prostudovali manuál, nežli přistoupíte k popisovaným úkonům.



**NEBEZPEČÍ:** Označuje bezprostředně nebezpečnou situaci, která může způsobit vážná zranění či smrt, pokud nedodržíte instrukce.

Na vozidle jsou potenciální nebezpečí označena nálepkami, na kterých je žlutý trojúhelník s černými okraji a v něm piktogram s příslušným nebezpečím.



**VAROVÁNÍ:** Označuje potenciálně nebezpečnou situaci, která může přivodit vážná zranění či smrt, pokud nebude postupováno podle instrukcí.

Na vozidle jsou varování označena pomocí nálepek zobrazujících žlutý trojúhelník s vykřičníkem a černými okraji.



**POZOR:** Označuje potenciálně nebezpečnou situaci, která může vést ke zranění či poškození vozidla, pokud nebude postupováno podle instrukcí.

Na vozidle jsou takové situace označeny nálepkami, na kterých je modrý kruh s piktogramem.



**ZÁKAZ:** Zákaz, který musí být dodržován v zájmu omezení rizik všemi osobami, které jsou v přímé či nepřímé interakci s vozidlem.

### 1.3 POPIS VOZU

Ministransporthy CMF jsou kompaktní pásové vozy, které mají vybavení jako: vyklápěčka, samonakládací zařízení, mixér cementu, mininakladač, které jsou navrženy a vyrobeny výhradně pro převoz inertních materiálů.

Aby byly splněny různé požadavky trhu, vozidlo může mít motory, které mají podobný výkon, ale jsou jiné značky a jiných vlastností.



**ČTĚTE POZORNĚ:** Je třeba přesně zjistit, jaký typ motoru byl nainstalován do vašeho vozu a přečíst si tento manuál, abyste se s motorem obeznámili.

## 1.4 ÚDAJE O BEZPEČNOSTI



**ČTĚTE POZORNĚ:** Informace v tomto manuálu jsou důležité pro vaši bezpečnost a bezpečnost vašich spolupracovníků!

Při konstrukci tohoto vozu byla přijata všechna možná opatření, aby vaše práce byla bezpečnější. Opatrnost ale nenahradí nic. Pro prevenci nehod ke opatrnost nejlepší opatřením.



**VAROVÁNÍ:** Vůz musí vždy ovládat kompetentní a dobře školený operátor.

- ☞ Pečlivě si prostudujte tyto informace, než budete vůz užívat a před prováděním údržby a/nebo oprav.
- ☞ Pár minut života, které strávíte čtením tohoto manuálu, vám může ušetřit mnoho času a starostí později.
- ☞ Opatrně si přečtěte varování a informace napsané u značek na vozidla a ihned nahraďte štítky, které chybí nebo jsou nečitelné. **Řiďte se vyznačenými pokyny.**
- ☞ Vůz byl vyroben výhradně pro přepravu inertního materiálu. Jakékoli jiné užití je zakázáno.



**ZÁKAZ:** Je přísně zakázáno užívat vůz pro přepravu osob a/nebo zvířat.



**ZÁKAZ:** Je přísně zakázáno užívat tento vůz k odtahu jiných vozidel a/nebo zařízení, a to ani dočasně nebo v nouzových situacích.

- ☞ Vozidlo je pracovní nástroj: vždy dodržujte své národní předpisy, zejména předpisy pro bezpečnost práce.



**POVINNOST:** Vždy noste vhodné pracovní oděvy a zejména vhodnou pracovní obuv. Vždy použijte ochranu sluchu.



**VAROVÁNÍ:** Nikdy nenoste volné či vlající oblečení (šály, vázanky), které by se mohly chytit do pohyblivých částí stroje.

- ☞ Vždy doporučujeme mít po ruce lékárničku.
- ☞ Nežli zapnete motor, vždy se ujistěte, že v okolí nejsou žádní lidé, zvířata či věci, které by v pracovním prostoru mohly překážet.



**NEBEZPEČÍ:** Nikdy vůz nepoužívejte uvnitř uzavřených prostor, protože výfukové plyny jsou smrtelně nebezpečné.



**POVINNOST:** Minerální oleje a škodlivé látky likvidujte s ohledem na životní prostředí a v souladu s platnými předpisy.

- ☞ Všechno čištění, seřizování a/nebo údržba se musí provádět v dobrých pracovních podmínkách a s adekvátním osvětlením, a **vždy při vypnutém motoru.**



**NEBEZPEČÍ:** Nikdy nedoplňujte palivo do vozu, když je motor zapnutý či horký, ani to nedělejte v blízkosti otevřeného ohně ani při tom nekuřte. Vždy vozidlo udržujte čisté od lubrikantů a/nebo vznětlivých zbytků látek.

- ☞ Zejména dávejte pozor, abyste se nedotkli přehřátých částí motoru.



**Je přísně zakázáno odstraňovat ochranná a bezpečnostní zařízení, kterými je vůz vybaven.**

- ☞ Vyhýbejte se práci v nevhodných fyzických podmínkách nebo při velké únavě: v takové situaci je nejlepší práci s vozem přerušit.



**NEBEZPEČÍ:** Při práci se vždy ujistěte, že terén má požadovanou pevnost a vyhýbejte se práci na hraně příkopů, břehů či roklin nebo na příliš prudkém svahu či nerovném terénu.

- ☞ Když odcházíte od vozu, přijměte opatření, aby s vozem nikdo nemohl manipulovat a aby ho nekompetentní či neoprávněné osoby nemohly zapnout.

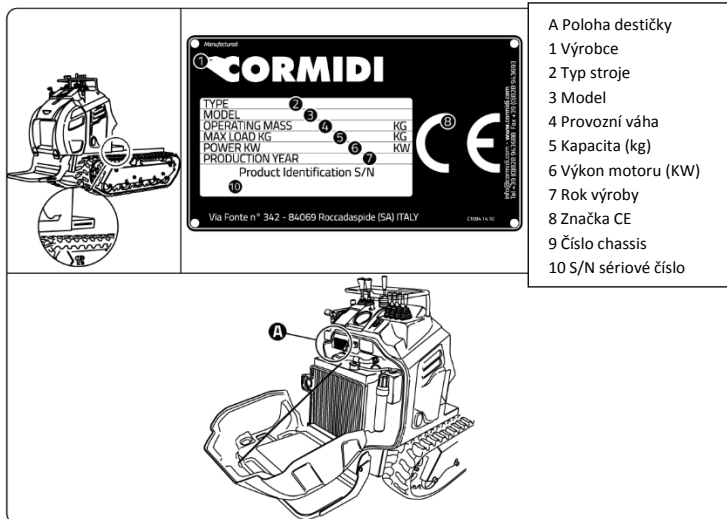
**POZOR:** Nikdy nenechávejte vůz bez dozoru se zapnutým motorem, ani na chvíli: když odcházíte, vypněte motor a zatáhněte parkovací brzdu!



**NEBEZPEČÍ:** Nikdy nenechte děti hrát si s vozidlem, ani když je vypnuté!

## 1.5 IDENTIFIKACE VOZIDLA A VÝROBCE

Údaje, které identifikují vozidlo a výrobce, jsou uvedeny na hliníkové destičce na palubní desce vozu. Číslo rámu je vyraženo na spodní části palubní desky vpravo (viz obr.1).



Obr. 1 – Identifikační štítek (kód C1094.14.10)



**VAROVÁNÍ:** Před začátkem práce si ověřte, v jakém stavu jsou bezpečnostní prvky a neprodleně vyměňte jakékoli opotřebované a/nebo rozbité díly.

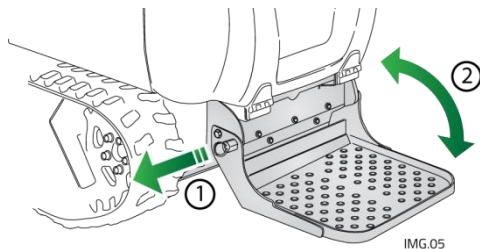
## 1.6 BEZPEČNOSTNÍ ZAŘÍZENÍ

### 1.6.1 Aretace opěrky nohou

**VAROVÁNÍ:** Při provozu vždy používejte opěrku nohou v otevřené poloze, v zájmu omezení rizik. Po použití opěrku nohou zavřete.



- Nepoužívejte opěrku nohou v nebezpečných podmínkách.
- Používejte opěrku nohou jen na rovném dlážděném povrchu



Obr. 2 – Aretace opěrky nohou

Opěrka nohou musí být vždy aretována v otevřené poloze pomocí bezpečnostního čepu na pružině, aby nedošlo k nežádoucímu pohybu. (viz obr. 2.)

## 1.7 PŘÍSLUŠENSTVÍ



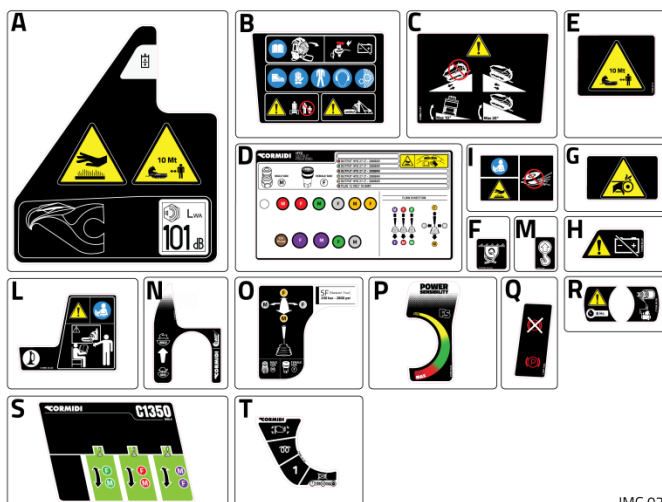
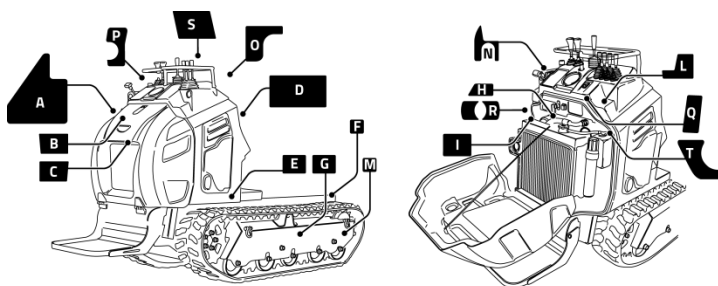
**ČTĚTE POZORNĚ:** Přečtěte si pečlivě instrukce a režim užívání příslušenství, které bylo ve vašem voze instalováno. Přečtěte si manuál, který byl s příslušenstvím dodán.

Viz manuály příslušných instalovaných příslušenství.

## 1.8 BEZPEČNOSTNÍ ŠTÍTKY

**ČTĚTE POZORNĚ:** Během fáze designu bylo učiněno vše pro prevenci rizik: kde to nebylo technicky možné, byly umístěny piktogramy, které upozorňují na potenciální i bezprostřední rizika.

Byly vyrobeny speciální štítky se symboly a popisy, které jsou spojené s piktogramy. Tak by se zdůraznila možná nebezpečí v souladu s normou UNI 9244-95 (E).



IMG.02



**ZÁKAZ:** Je přísně zakázáno odstraňovat nálepky a bezpečnostní štítky, kterými je vůz vybaven: pokud jsou poškozené a/nebo nečitelné, ihned je vyměňte.

### 1.8.1 Horké povrchy

Tato značka nabádá k opatrnosti, protože hrozí popálení od horkého povrchu.

### 1.8.2 Bezpečná vzdálenost

Štítek varuje, že je nebezpečné přibližovat se k zařízení a stát v prostoru, kde se stroj pohybuje, protože hrozí bezprostřední ohrožení.



### 1.8.3 Zpětný chod

Upozorňuje na potenciální nebezpečí, při obrácení směru pohybu je nutné se otočit a ujistit se, že vozidlo nezpůsobí žádnou škodu na majetku/nebo zranění osob.



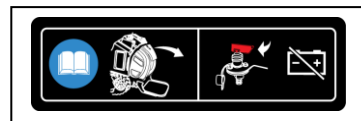
### 1.8.4 Doprava osob

Štítek, který ukazuje počet lidí, které vůz uveze a místo řidiče. Max 1 osoba.



### 1.8.5 Odpojení baterie

Štítek ukazuje, kde je odpojovací spínač baterie a jak ho použít.



## 1.8.6 Opatrný postup

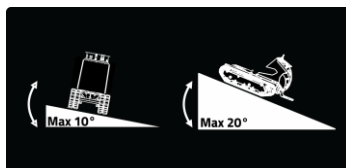
Štítek vyzývající k opatrnosti nabádá operátora, aby přijal všechna bezpečnostní opatření, zejména jde o užití ochranných prostředků a osobní ochrany. Význam piktogramů je tento:



- Noste bezpečnostní obuv předepsaného typu;
- Noste sluchátka pro ochranu sluchu nebo jiné zařízení toho typu;
- Noste ochranné rukavice předepsaného typu;
- Přečtěte si manuál, než vůz poprvé zapnete, pokaždé při změně operátora, a v případě pochyb o tom, jak vůz funguje;
- Neodstraňujte žádné chrániče s pohyblivých částí.
- Noste pracovní oděv s ochrannými prvky předepsaného typu;

## 1.8.7 Maximální sklon svahu

Zcela se vyhněte práci v terénu, který má na šířku sklon více jak  $10^\circ$  a podélný sklon nad  $20^\circ$ , jinak hrozí převržení s vážnými následky pro bezpečnost operátora. V každém případě, ale zejména při práci na svahu, je nutné, aby terén byl pevný a stabilní.



## 1.8.8 Postup pro jízdu po svahu

Značka, která označuje, kterým směrem má sedět operátor při cestě s kopce a do kopce, jinak by mohlo hrozit převrácení vozidla s vážnými následky pro operátora i pro vozidlo.



## 1.8.9 Bezpečnost v prostoru motoru

Štítek varuje, abychom dávali pozor v prostoru motoru.

- před odšroubování víčka chladiče se ujistěte, že teplota klesla na pokojovou teplotu. Pak opatrně odšroubovuje víčko, aby nedošlo k výšlíchnutí vařící tekutiny.



### 1.8.10 Jiné značky

Štítek vpravo (obr. 12-a) ukazuje, že je nutné přečíst si dokumentaci před jakýmkoli zásahem, aby nedošlo k technickým problémům (např. manuál k motoru).



Štítek vpravo (obr. 12-b) ukazuje, že byste si měli přečíst manuál užívání a údržby nežli budete používat zařízení poblíž tohoto štítku, aby se předešlo problémům.

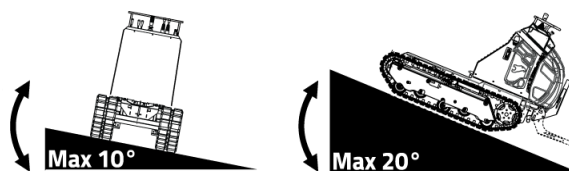


### 1.8.11 Pohyblivé části

štítek ukazující, že pohyblivé části mohou poškodit předměty a/nebo zranit lidi.



## 1.9 PŘÍPUSTNÝ SKLON SVAHU



Obr. 4 – Maximální přípustný sklon svahu

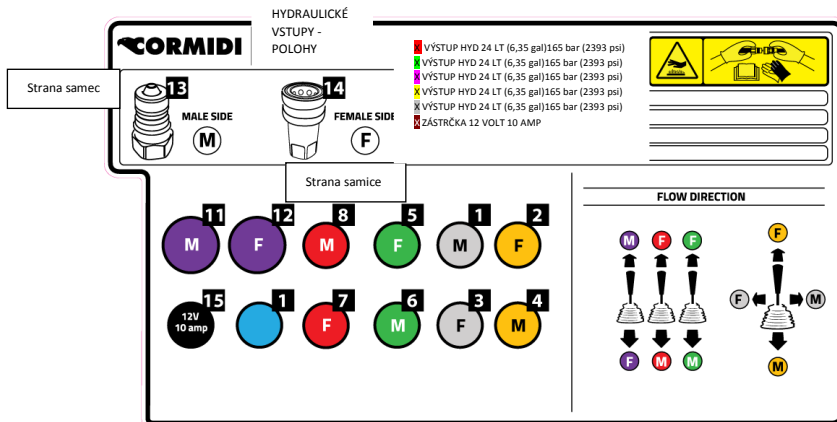
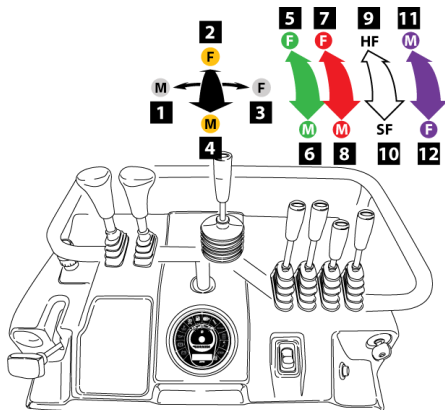
Obrázek 4 ukazuje maximální sklon svahu, na délku i příčně, ve kterém lze pracovat. Tyto limity nesmí být nikdy překročeny, jinak hrozí převrácení vozu a rozbití motoru.



**NEBEZPEČÍ:** Vždy se vyhněte práci v terénu, kde je sklon svahu větší než předepsaný. Jinak hrozí převrácení vozidla s vážnými následky pro bezpečnost operátora. Vždy, zejména při práci ve svahu, je důležité, aby terén byl pevný a stabilní.

## 1.10 HYDRAULICKÉ VÝSTUPY

Štítek ukazuje, jak užívat hydraulické výstupy a jak jsou zapojené k ovládacím páčkám na palubní desce.



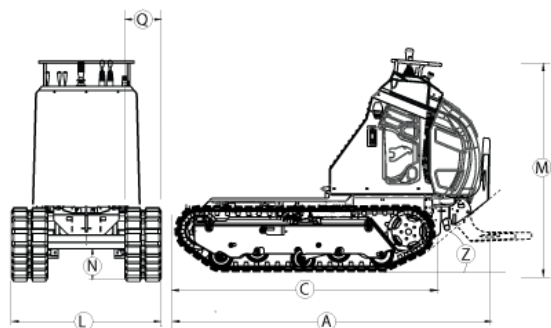
- 9 POLOHA PRO AKTIVACI VYSOKÉHO PRŮTOKU
- 10 POLOHA PRO AKTIVACI STANDARDNÍHO PRŮTOKU
- 13 RYCHLÁ SPOJKA - SAMEC
- 14 RYCHLÁ SPOJKA - SAMICE
- 15 ELEKTRICKÁ ZÁSUVKA 12V 10 amp

Počet pák se může lišit podle verze (Spec 0; Spec 1; Spec 2; Spec 3;), takže váš vůz se může lišit od stroje na obrázku.

## 1.11 TECHNICKÉ ÚDAJE A ROZMĚRY

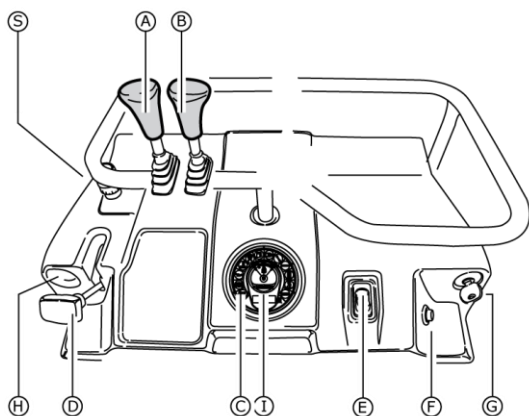
MOTOR	1150	1200	1300	1350	1400	1500	1600
Diesel Kubota D7222 TIER 4	•	•					
Diesel Kubota D1005 TIER 4			•	•	•		
Diesel Kubota D1105 TIER 4						•	•
<b>PŘEVODY</b>							
Hydrostatic	•	•	•	•	•	•	•
Hyd. čerpadlo: 2x čerpadla s písty a různou kapacitou	83,2 lt/min 365 bar					93 lt/min 365 bar	
<b>PODVOZEK S PÁSY</b>							
Šířka pásů	180 mm	200 mm		230 mm			
Oscilační válečky	Ano						
<b>HYDRAULICKÝ SYSTÉM</b>							
Hydraulické čerpadlo	Čerpadlo s ozubenými koly						
Standardní průtok	1x24 l/min 160 bar			1x27 l/min 200 bar			
<b>HYDR. SYSTÉM – VYSOKÝ PRŮTOK</b>							
Hydraulické čerpadlo	Čerpadlo s písty s různou kapacitou						
Vysoký průtok	1x36 l/min 260 bar			1x52 l/min 280 bar			
<b>DALŠÍ VÝSTUPY</b>							
Další výstupy SPEC 1	Číslo 2						
Další výstupy SPEC 2	Číslo 5						
Další výstupy SPEC 3	Číslo 5						
<b>VÝKON A ROZMĚRY</b>							
Rychlost	6,9Kmh	6,9Kmh	7,6Kmh	7,6Kmh	7,6Kmh	7,6Kmh	7,6Kmh
Provozní kapacita	1150 Kg	1200 Kg	1300 Kg	1350 Kg	1400 Kg	1500 Kg	1600
Hmotnost	775 Kg	795 Kg	-	870 Kg	-	899 Kg	919 Kg
Parkovací brzda	Ano						
Regulátor výkonu	Ano						

Baterie	55 amp/h						
Elektrický startér	Ano						



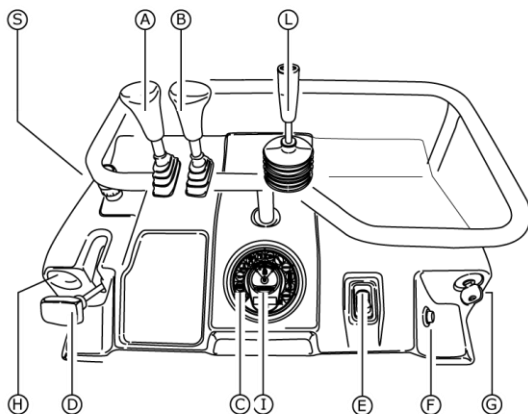
	mm	mm	mm	mm	mm	mm	mm
	(A)	(C)	(L)	(M)	(N)	(Q)	(Z)
<b>1150</b>	1960	1560	845	1370	250	180	42°
<b>1200</b>	2060	1660	865	1370	250	200	42°
<b>1300</b>	2160	1770	865	1370	250	200	42°
<b>1350</b>	2160	1770	895	1370	250	230	42°
<b>1400</b>	2160	1770	945	1370	250	230	42°
<b>1500</b>	2160	1770	895	1370	250	230	42°
<b>1600</b>	2160	1770	945	1370	250	230	42°

## 2 PŘÍKAZY



### OVLÁDÁNÍ - VERZE SPEC-0

- A – páka levého pohonu
- B – páka pravého pohonu
- C – analogový/digitální řídicí panel
- D – páka plynu
- E – parkovací brzda
- F – houkačka
- G – panel zapalování s klíčem
- H – bzučák alarmu
- I – digitální měřič hodin
- Q – odpojovač baterie
- R – zámek kapoty motoru
- S – regulátor výkonu



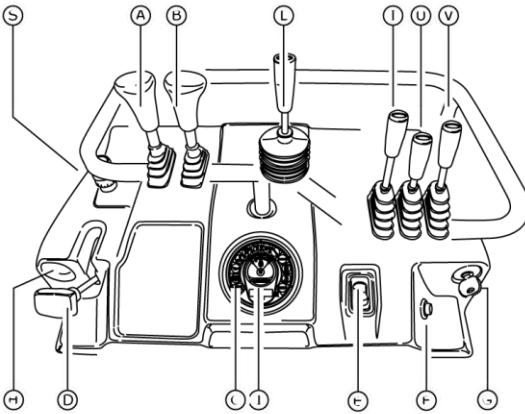
### OVLÁDÁNÍ - VERZE SPEC-1

- A – páka levého pohonu
- B – páka pravého pohonu
- C – analogový/digitální řídicí panel
- D – páka plynu
- E – parkovací brzda
- F – houkačka
- G – panel zapalování s klíčem
- H – bzučák alarmu
- I – digitální měřič hodin
- Q – odpojovač baterie
- R – zámek kapoty motoru
- S – regulátor výkonu
- L – páka spojky

---

---

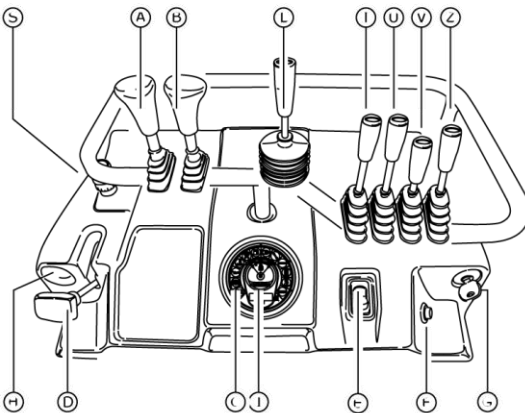
### OVĽADÁNÍ - VERZE SPEC-2



- A – páka levého pohonu
- B – páka pravého pohonu
- C – analogový/digitální řídicí panel
- D – páka plynu
- E – parkovací brzda
- F – houkačka
- G – panel zapalování s klíčem
- H – bzučák alarmu
- I – digitální měřič hodin
- L - joystick s 2 výstupy
- Q – odpojovač baterie
- R – zámek kapoty motoru
- S – regulátor výkonu
- T – hydraulický výstup
- U – hydraulický výstup
- V - hydraulický výstup

---

### OVĽADÁNÍ - VERZE SPEC-2

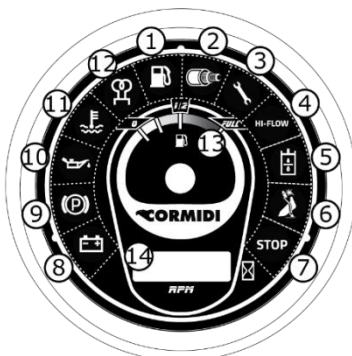


- A – páka levého pohonu
- B – páka pravého pohonu
- C – analogový/digitální řídicí panel
- D – páka plynu
- E – parkovací brzda
- F – houkačka
- G – panel zapalování s klíčem
- H – bzučák alarmu
- I – digitální měřič hodin
- L - joystick s 2 výstupy
- Q – odpojovač baterie
- R – zámek kapoty motoru
- S – regulátor výkonu
- T – hydraulický výstup
- U – hydraulický výstup
- V – přepínač ŠF/HF
- Z – hydraulický výstup

## 2.1 ANALOGOVÁ-DIGITÁLNÍ PALUBNÍ DESKA

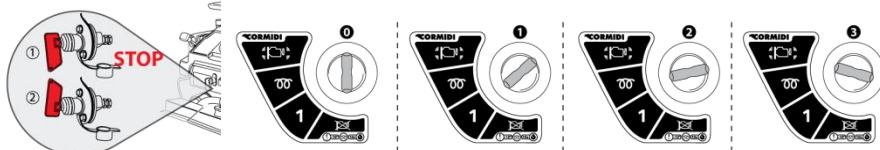
①		<b>PALIVO</b>	UKAZUJE, ŽE PALIVO JEDE NA REZERVU
②		<b>UCPANÝ FILTR</b>	UKAZUJE, ŽE VZDUCHOVÝ FILTR POTŘEBUJE VYČISTIT
③		<b>ÚDRŽBA</b>	UKAZUJE, ŽE VŮZ POTŘEBUJE ÚDRŽBU
④	<b>HI-FLOW</b>	<b>VYSOKÝ PRŮTOK</b>	UKAZUJE, ŽE JE AKTIVOVANÝ VYSOKÝ PRŮTOK
⑤		<b>HYDRAULICKÝ OLEJ</b>	
⑥		<b>KONTAKT TĚLA/RAMENE</b>	UKAZUJE, ŽE TĚLO A RAMENO MOHOU PŘIJÍT DO KONTAKTU
⑦	<b>STOP</b>	<b>VYPNOUT MOTOR</b>	UKAZUJE, ŽE JE NUTNÉ VŮZ VYPNOUT A ZASTAVIT
⑧		<b>UKAZATEL BATERIE</b>	UKAZUJE, ŽE BATERIE JE VYBITÁ NEBO SKORO VYBITÁ
⑨		<b>UKAZATEL BRZD</b>	UKAZUJE, ŽE PARKOVACÍ BRZDA JE ZAPNUTÁ
⑩		<b>UKAZATEL OLEJE</b>	UKAZUJE, ŽE NENÍ DOST MOTOROVÉHO OLEJE NEBO NA MOŽNOU ZÁVADU
⑪		<b>UKAZATEL KAPALINY</b>	UKAZUJE, ŽE TEPLOTA CHLADICÍ KAPALINY JE PŘÍLIŠ VYSOKÁ NEBO DOŠLO K ZÁVADĚ
⑫		<b>UKAZATEL ŽHAVÍCÍ SVÍČKY</b>	UKAZUJE, ŽE ŽHAVÍCÍ SVÍČKA JE AKTIVNÍ ČI VADNÁ
⑬		<b>UKAZATEL HLADINY PALIVA</b>	UKAZUJE, KOLIK PALIVA ZBÝVÁ V NÁDRŽI
⑭		<b>DIGITÁLNÍ DISPLEJ</b>	UKAZUJE OTÁČKY MOTORU

SPEC 0/1/2/3



## 2.2 ELEKTRICKÝ STARTÉR

- Vypínač baterie dejte do polohy „2“ (viz obrázek 11).



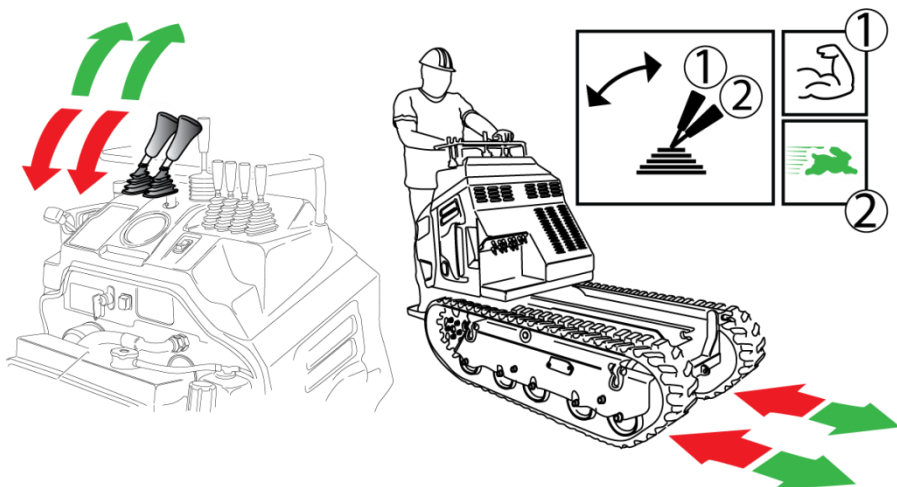
Obrázek 6 – startování

- Otočte klíč do polohy „1“ (stabilní), abyste zapnuli panel a analogovou-digitální palubní desku.
- Otočte klíčem do polohy (00) (nestabilní) k aktivaci přehřívací jednotky.
- Otočte klíčem do polohy (01) (nestabilní) k nastartování motoru.



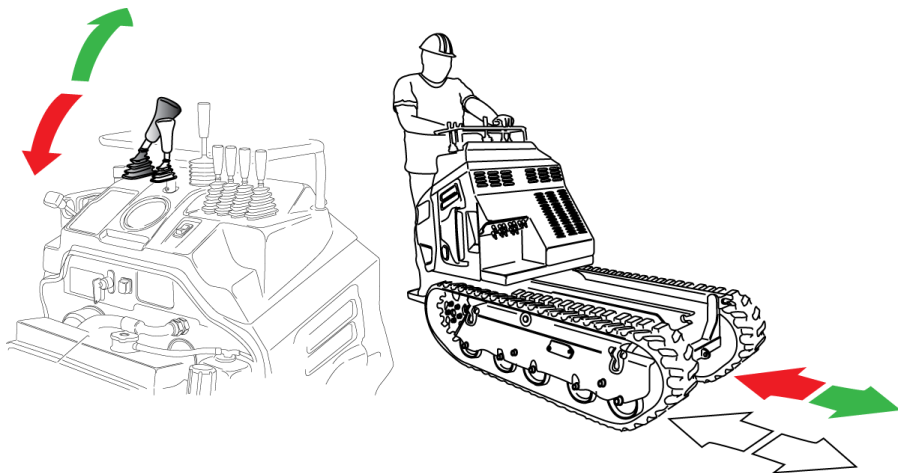
**VAROVÁNÍ:** Odpojte baterii kdykoli je motor vypnutý.

## 2.3 VPŘED A VZAD



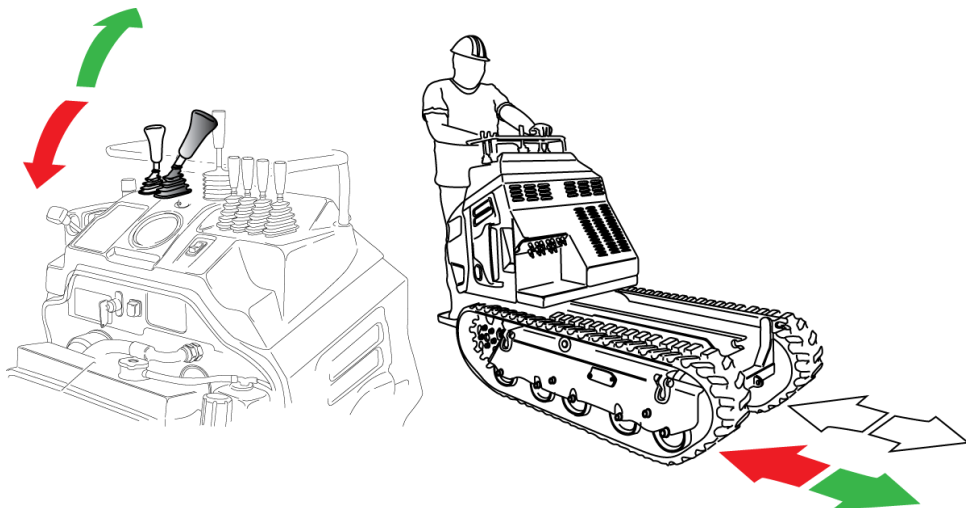
Obr 7 – Vpřed a vzad

## 2.4 LEVÁ PÁKA



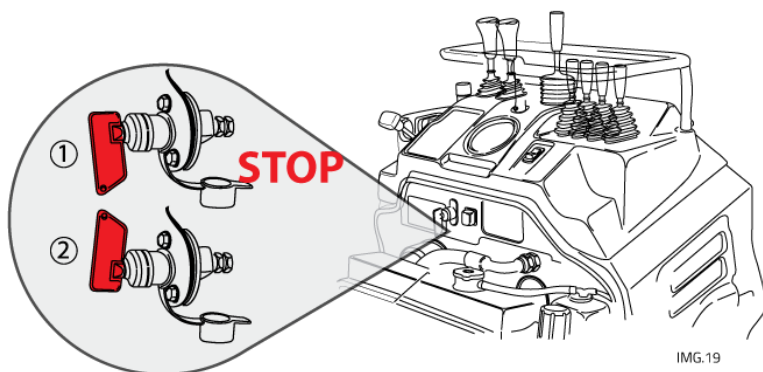
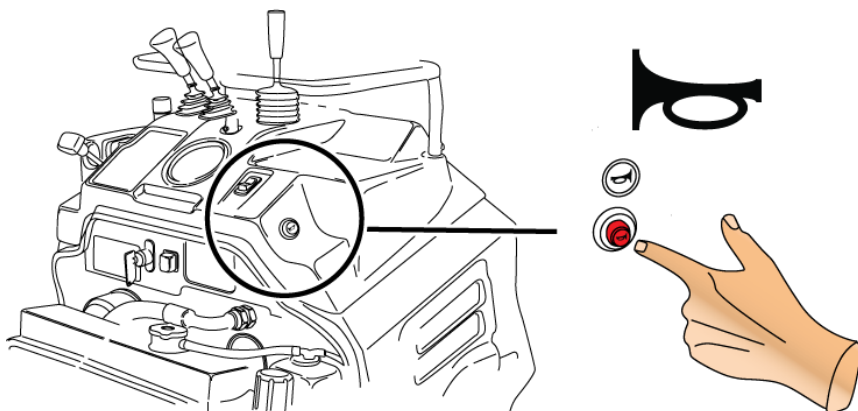
Obr. 9 – Levá páka

## 2.5 PRAVÁ PÁKA



Obr. 10 – Pravá páka

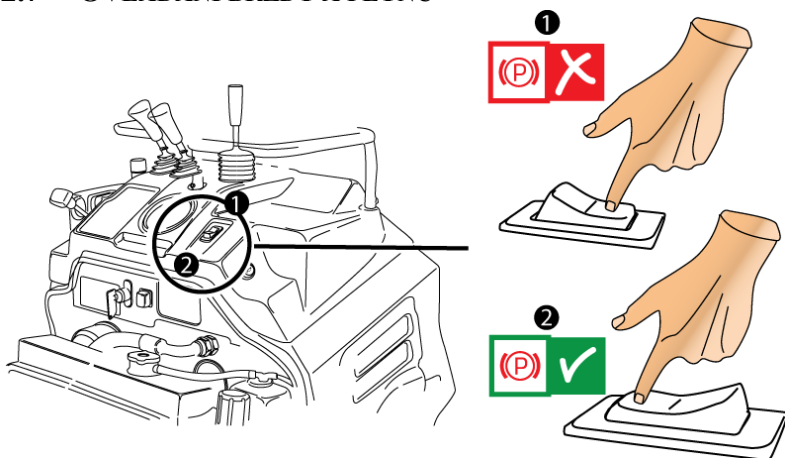
## 2.6 KLAKSON A PÁČKA ODPOJENÍ BATERIE



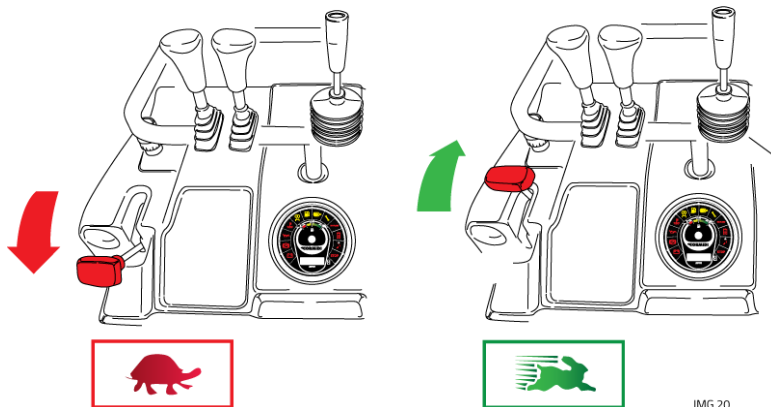
IMG.19

Obr. 11 – Tlačítko klaksonu (nahore) – Odpojení baterie (dole)

## 2.7 OVLÁDÁNÍ BRZDY A PLYNU



**VAROVÁNÍ:** Aktivace brzdy po stisknutí tlačítka výše může být zpožděna až o 10 sekund.



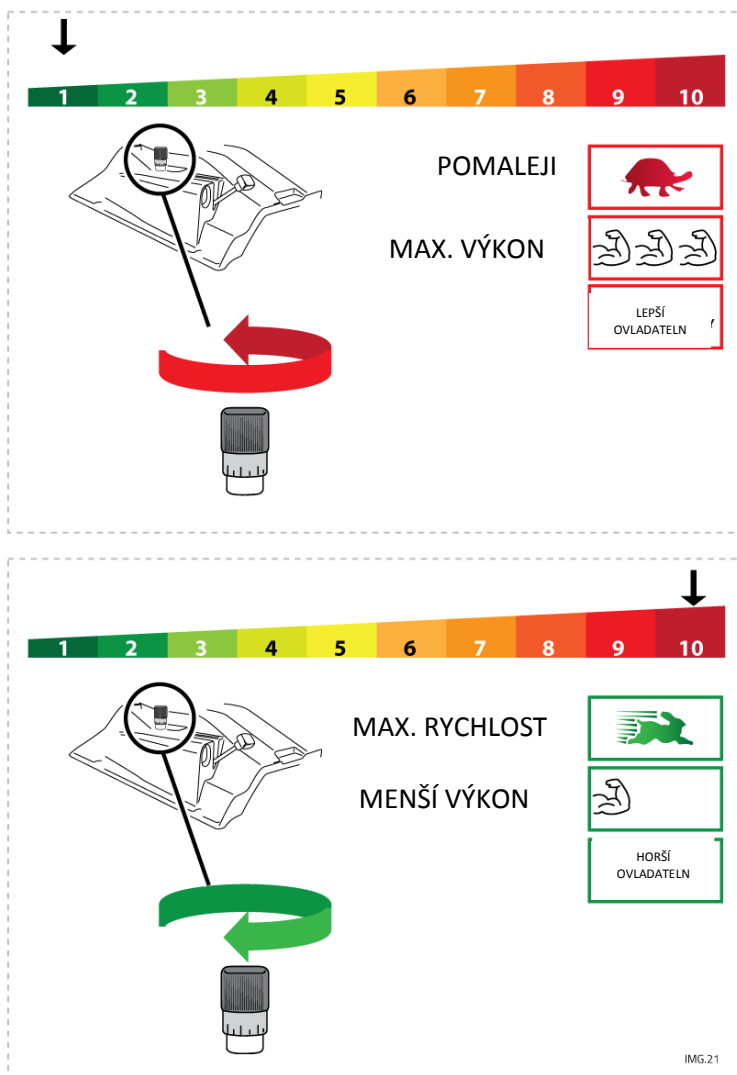
Obr. 12 – Parkovací brzda (nahore) – Plyn (dole)

IMG.20



**VAROVÁNÍ:** Kdykoli operátor vypne motor a/nebo se vzdálí od vozidla, musí zatáhnout parkovací brzdu; při každém nastartování motoru, před jízdou je nutné parkovací brzdu uvolnit.

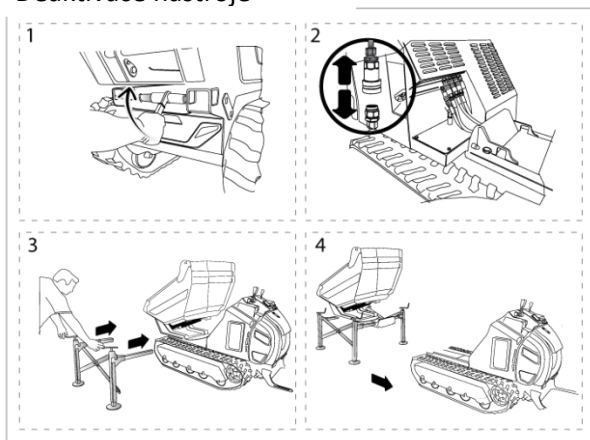
## 2.8 REGULACE VÝKONU;



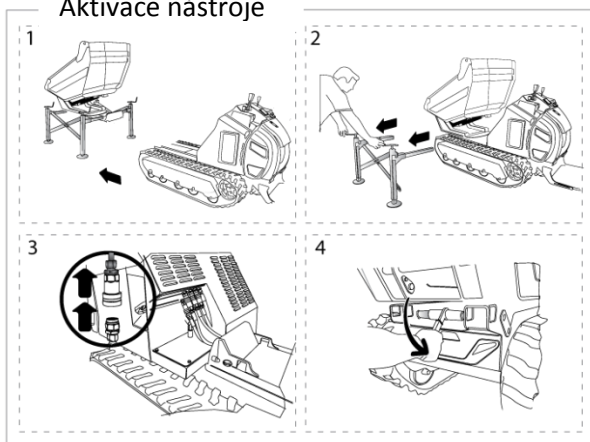
Obr. 13 – Regulace výkonu

## Systém rychlého připojení a odpojení

### Deaktivace nástroje



### Aktivace nástroje

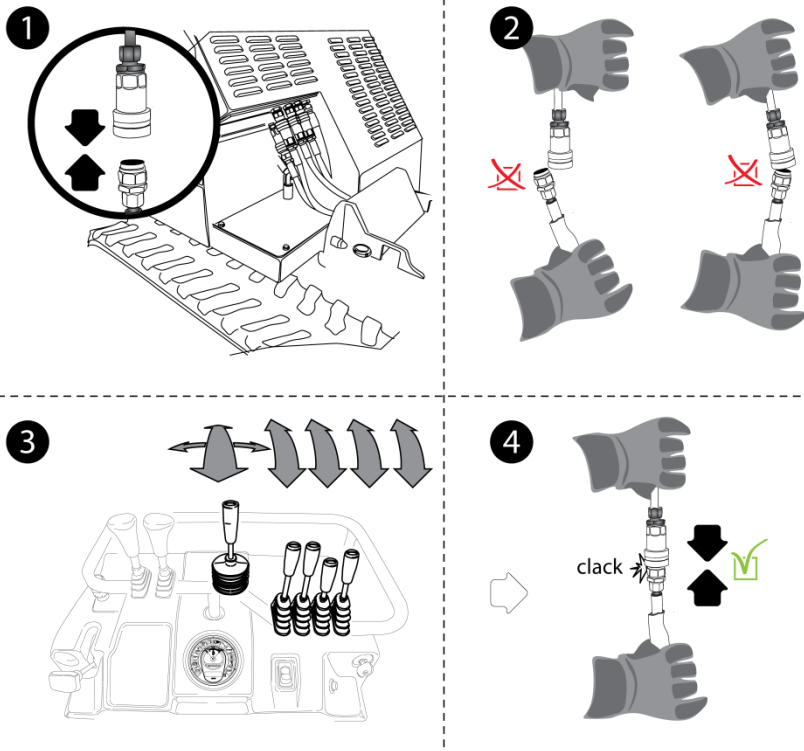


Obr. 14 – Znárodnění systému rychlého připojení a odpojení nástrojů



**VAROVÁNÍ:** Když používáte systém rychlého připojení, ujistěte se, že vůz je na plochem, čistém a stabilním povrchu a že tu nejsou nečistoty, které by mohly překážet hladkému fungování mechanismu; také zkontrolujte, že v okruhu 10 metrů nejsou lidé ani předměty, které by mohly vůz poškodit

v případě nedbalosti operátora systému.



Obr. 14 b – Spojky rychlého připojení



**VAROVÁNÍ:** Spojení je někdy špatné; důkladně ho čistěte, deaktivujte zatíže-  
ní pák **3** jako ukazuje obrázek výše a zkuste to znovu (viz obr. 14 b)

---

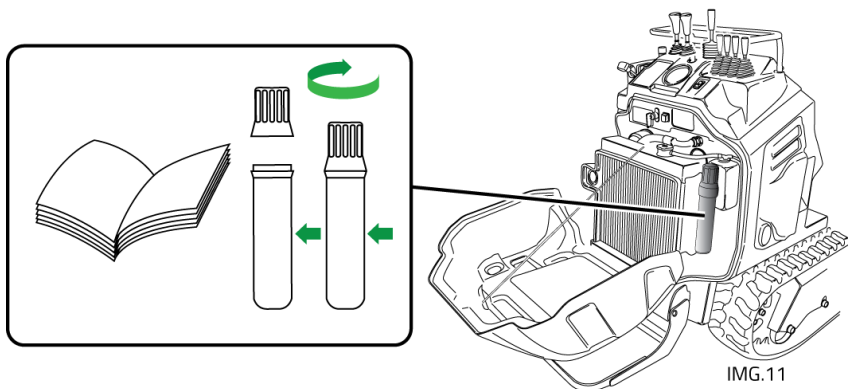
## 3 POKYNY K POUŽITÍ

---

### 3.1 PRVNÍ SPUŠTĚNÍ



**ČTĚTE POZORNĚ:** Před prvním použitím vozu si musíte pečlivě přečíst instrukce v tomto manuálu ovládání a údržby motoru, který je ve vašem vozu instalován. Pak manuál uchovávejte ve voze.



Obr. 15 – Umístění manuálu

Manuál provozu a údržby, spolu s manuálem k motoru vozidla, musí být vždy po ruce a musí být přechováván v kontejneru na vozidle (viz obrázek 15 výše). Vůz se obvykle dodává zcela smontovaný a připravený ihned k použití, s prázdnou palivovou nádrží. Doplňte palivo, otevřete přívod paliva do motoru a postupujte podle spouštěcí procedury popsané v příslušném odstavci

### 3.2 ZÁBĚHOVÉ OBDOBÍ

Technologie použitá při konstrukci tohoto vozu nevyžaduje období záběhu. Nicméně při prvním užívání je nutné dbát na následující:

- ☞ Během prvních 50 hodin nepoužívejte motor na více jak 70% jeho celkového výkonu.



**ČTĚTE POZORNĚ:** Pečlivě si přečtěte manuál údržby motoru instalovaného ve voze a řiďte se pokyny pro období záběhu motoru.

- ☞ Po prvních 20 hodinách provozu zkontrolujte hladinu hydraulického oleje.
- ☞ V prvním období užívání si pásy sedají; je tedy nutné po prvních 50 hodinách provozu seřídit napnutí pásů.

### 3.3 SPUŠTĚNÍ MOTORU

Pokaždé když chcete nastartovat motor, postupujte důsledně podle následujících instrukcí:

- Vždy motor startuje venku a ujistěte se, že v okolí vozu nejsou žádné osoby a/nebo jiné překážky.
- Zkontrolujte, že v nádrži je palivo a v případě nutnosti ho doplňte.
- Vždy zatáhněte parkovací brzdu.



**VAROVÁNÍ:** Před zapnutím motoru vždy aktivujte parkovací brzdu, aby nemohlo dojít k nechtěnému pohybu vozu, které by mohlo ohrozit bezpečnost operátora.

- Dodržujte specifické postupy předepsané výrobcem motoru podle připojených instrukcí.

U benzínových motorů se vyhýbejte zapínání startéru, když je motor horký.

U dieselových motorů může být automatické zařízení pro zdvihání ventilu, což pomáhá při startu. Funguje automaticky v prvních vteřinách po startu motoru.

### 3.4 TANKOVÁNÍ PALIVA



**NEBEZPEČÍ:** Palivo nutno doplňovat jedině při vypnutém motoru! Při tankování paliva nekuřte, hrozilo by nebezpečí požáru!

Přelévání paliva z jedné nádoby do druhé se musí vždy dělat venku, daleko od ohně a jiných zdrojů tepla. Vždy zkontrolujte, že máte správný typ paliva specifikovaný pro motor vašeho vozu.

- Umístěte vozidlo na čistý povrch.
- Pomalu odšroubujte uzávěr.
- Pomalu nalévejte palivo.
- Pevně zavřete víčko. Jakékoli odstříknuté palivo hned utřete.
- Netankujte, když je vůz horký.



**VAROVÁNÍ:** Netankujte palivo, když je vůz horký. Počkejte dvě hodiny po vypnutí motoru a teprve pak doplňte palivo.



**VAROVÁNÍ:** Motor startujte teprve poté, co se ujistíte, že jste utřeli zbytky rozlištěho paliva!



**VAROVÁNÍ:** Palivo se musí skladovat v souladu se specifickými zákony a předpisy ve vhodných místech, daleko od zdrojů tepla, v čistých a uzavřených vhodných nádobách!



**POVINNOST:** Snažte se nerozlévat palivo a/nebo nezhazovat nádoby s palivem v přírodě. Likvidujte je v souladu se zákony a s ohledem na životní prostředí.

### 3.5 ŘÍZENÍ VOZIDLA



**NEBEZPEČÍ:** Vždy se vyhýbejte přetěžování vozidla nad stanovený limit: při pohybu by přetížení mohlo vést k nepředvídaným konstrukčním odchylkám a mohlo by dojít k převrácení vozu s vážnými následky pro bezpečnost.



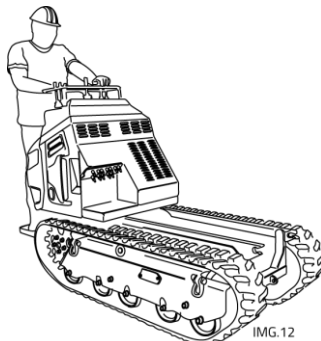
**VAROVÁNÍ:** Kde je to možné, vyhýbejte se jízdě kamenitým či ledovatým terénem a přes železnici, protože se poškozují pásy a zkracuje jejich životnost. Také se vyhýbejte jízdě po materiálu, který by mohl pásy jinak poškodit, jako jsou ostré předměty, kusy kovu apod., které by se mohly zaseknout do pásů a vést k jejich roztržení.

Při startu upravte otáčky motoru na žádoucí úroveň tím, že aktivujete plynovou páku na odpovídající výkon (když je vůz naložený, musíte páku dostat nad značku v polovině mezi maximem a minimem). Za některých podmínek, zejména když je vůz naložený či jede do kopce, může dojít ke ztrátě výkonu motoru, je-li přetížený;

to může vést k vypnutí motoru. V tom případě pomalu pusťte řídicí páku, upravte otáčky na úroveň, která motor nepřetěžuje.

Jelikož vůz má hydrostatické převody, pro pohyb **nemusí být otáčky motoru na maximum.**

Když motor necháte běžet na maximální otáčky, výkon vozu se nezlepší, **ale jistě (a zbytečně) se tím zvýší spotřeba paliva:** proto je vhodné zvyšovat otáčky motoru jen tam, kde je to zcela nezbytné (abychom dosáhli maximální rychlosti, při jízdě do prudkého svahu s plným nákladem apod.).



Obr. 16 – Jízdní poloha

### 3.5.1 Poloha za jízdy

Při řízení vozu a při práci vždy používejte opěrku nohou v otevřené poloze (viz obrázek 16), aby se předešlo rizikům. Podnožku zavřete až když skončíte práci. Při použití je nutno opěrku nohou správně umístit:

- Zatáhněte pružinový bezpečnostní čep, který aretuje opěrku na místě;
- Otočte opěrku nohou do vodorovné polohy;
- Dávejte pozor na pružinový čep, ujistěte se, že zapadl správně do otvoru.



**NEBEZPEČÍ**– Nikdy neřídíte, dokud není opěrka nohou aretovaná na místě: vždy zkontrolujte, že je zamčená v správné poloze a že bezpečnostní kolík zapadl na své místo.



**VAROVÁNÍ** – Když opěrku nohou otvíráte či zavíráte, buďte opatrní na ruce: můžete se říznout nebo si je skřípnout.

Když vůz jede, vždy pevně uchopte páku pohonu jednou rukou a přitom druhou ruku použijte k aktivaci obou směrových pák. **Nikdy nepouštějte držadlo, abyste řídicí páky ovládali oběma rukama.**



**NEBEZPEČÍ:** Když je vůz v pohybu, operátor musí být stále ve správné poloze.

Při práci nikdy nepřekračujte rychlost, raději jedte rychlostí odpovídající rychlosti chůze. Tak si udržíte bezpečný přehled na ovládním stroje.

### 3.5.2 Jízda vpřed

Aby vůz jel kupředu, musí být současně aktivovány obě páky, zatlačíte je dopředu (viz str.18). S převodem dopředu nejezděte s kopce, viz: "Jízda ve svahu".

### 3.5.3 Zpětný chod

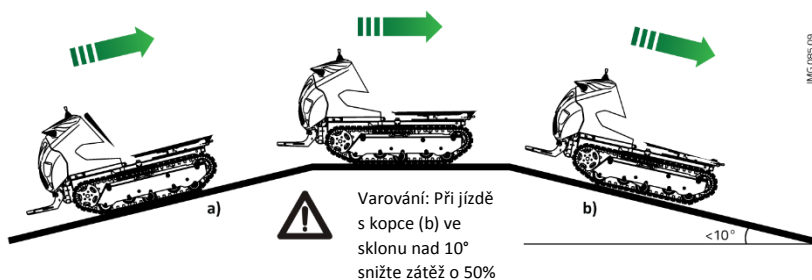
Aby vůz jel pozpátku, musíte aktivovat obě páky, zatáhnout za ně současně směrem dozadu (viz str. 18).

Nejezděte do kopce na zpátečku, zejména ne s nákladem, raději se řiďte postupem v odstavci: "Jízda ve svahu".



**NEBEZPEČÍ:** Při jízdě na zpátečku vždy zkontrolujte, že v okolí nevidíte žádné překážky a/nebo osoby.

### 3.5.4 Jízda do svahu



Obr. 17 – a) jízda do kopce; b) jízda s kopce



**NEBEZPEČÍ:** Vyhýbejte se práci v terénu, který má příčný svah prudší než  $10^\circ$  a podélný svah prudší než  $20^\circ$ , jinak hrozí převrácení a s vážnými důsledky pro bezpečnost operátora.

Při jízdě ve svahu nahoru či dolů, zejména s nákladem, musíte používat následující techniku jízdy;

☞ Vždy musíte být otočeni tváří k svahu a jet popředu;

V extrémním svahu je nutné pohybovat se s motorem zapnutým na vysokou rychlost (podle svahu), aby se minimalizovalo otevírání řídicích pák (viz obr. 18 protože

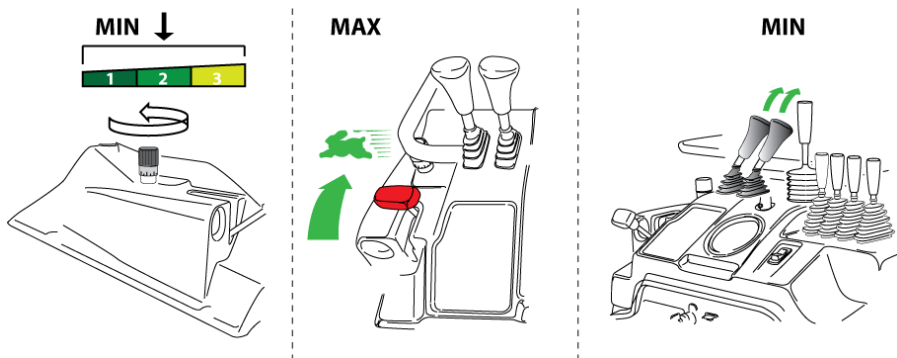
jinak by mohlo dojít ke kavitaci a zmizel by efekt brždění motorem (hydraulické motory pohání svah a fungují jako pumpa): pokud vůz zvýší svou rychlost „samo“, pusťte řídicí páky.



**NEBEZPEČÍ:** Nepoužívejte vůz ve svahu s nepravidelným povrchem. Používejte vůz jen na tvrdém povrchu s kameny. Při jízdě s kopce snižte zátěž o 50%.

### 3.5.5 Cesta s kopce

Obrázek 18 ukazuje správné použití vozu při jízdě s kopce.



Obr. 18 – Rychlost motoru při cestě s kopce



**NEBEZPEČÍ:** Při jízdě s prudkého svahu s motorem na minimální rychlost a s řídicími pákami otevřenými na maximum zmizí efekt brždění motorem, takže vůz může sám od sebe zrychlit, což může mít vážné důsledky pro bezpečnost operátora a lidi okolo.

---

---

### 3.5.6 Pohyb při zastavení

Chcete-li pohyb zatavit, pusťte řídicí páky pásů současně.

### 3.5.7 Pohyb v zatáčkách

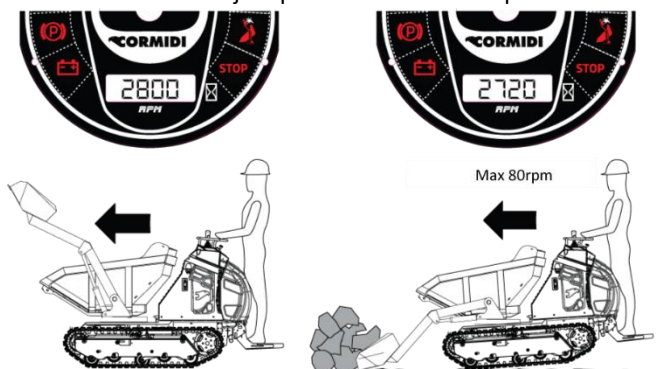
Aby se vozidlo mohlo otáčet, pusťte páku na straně ke které se chcete otočit:

- ☞ Chcete-li se otočit doprava, pusťte pravou řídicí páku;
- ☞ Chcete-li se otočit doleva, pusťte levou řídicí páku.

Zatáčení je určeno zpomalením rychlosti pásu v porovnání s druhým pásem. Proto rychlost a úhel zatáčení odpovídají intenzitě uvolnění a tlaku, který aplikujete na každou páku.

### 3.5.1 Pohyb při provozu

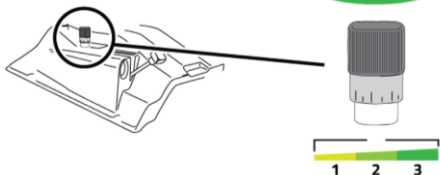
Při provozu může v motoru dojít k poklesu otáček kvůli přetížení.



Obr. 18 – Rychlost motoru při přetížení

Optimální povolená rychlost doporučená, aby nedošlo k poruše, je 80 otáček za minutu. Pokud otáčky při přetížení poklesnou, překročí stanovenou mez, ihned uvolněte potenciometr, dokud se motor nezačne vracet na výchozí rychlost, maximálně 80 otáček za minutu.

Pro maximální účinnost udržujte vůz na max. 80 otáček/min



Uvolněte potenciometr, aby se vůz vrátil na správnou rychlost

18 c – potentiometer

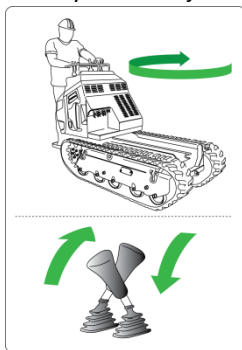
Příklad na (obr. 18 b), ukazuje, jak motor ztrácí rychlost, když je v činnosti lžíce; operátor udržuje otáčky na max 80 za minutu pomocí potenciometru (obrázek 18 c). Použijeme-li tento příkaz, je možné vůz provozovat s rychlostí motoru, která je vhodná pro dané zatížení.



**VAROVÁNÍ:** Verze s motorem „D722“ (C1150 – C1200) by se měly provozovat s rychlostí rovnou či větší než 200 otáček za minutu, aby se vyhnulo poruše a aby vůz měl dobrý výkon.

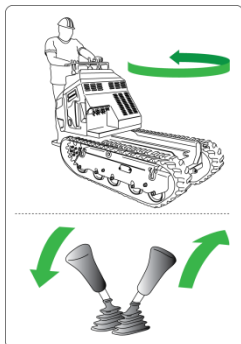
### 3.5.2 Otáčka o 360°

Vůz lze také otáčet kolem dokola, takže udělá celou otáčku o 360 stupňů kolem své osy. Umožňuje to manévrovat v těsných prostorech.



☞ Pro otáčku ve směru hodinových ručiček musíte zatlačit levou páku dopředu a zatáhnout pravou páku dozadu;

Obr. 19 – Otáčka kolem své osy ve směru hodinových ručiček



☞ Pro otáčku proti směru hodinových ručiček musíte zatlačit pravou páku dopředu a zatáhnout levou páku dozadu.

Obr. 20 – Rotace proti směru hodinových ručiček

Manévr s otočením kolem své osy snižuje životnost gumových pásů, zejména když to děláte na hrubém povrchu.



**VAROVÁNÍ:** Manévr se má provádět s potenciometrem na minimu a velmi opatrně: může se totiž stát, že to řidiče vyhodí z jeho polohy ve vozidle

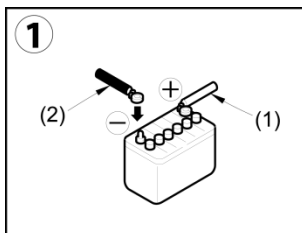
## 3.6 KDYŽ JE BATERIE VYBITÁ

### 3.6.1 Postup pro připojení a odpojení startovacích kabelů

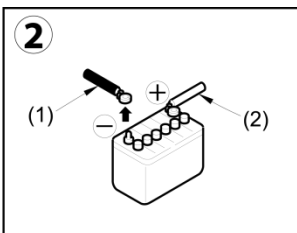
**VAROVÁNÍ:**

- Když startujete motor pomocí spojovacích kabelů, noste ochranné brýle.
- Když startujete motor pomocí odběru elektřiny z jiného vozidla, zkontrolujte, že vozy nejsou spolu v kontaktu.
- Chcete-li připojit startovací kabely, začněte kladným pólem. Chcete-li je rozpojit, začněte záporným pólem (uzemnění).
- Když nástroj přijde do kontaktu s kladným pólem vozu, je riziko vzniku jisker.
- Nepřipojujte spojovací kabely k pólům s opačnou polaritou. Například nezapojte záporný pól jednoho vozu ke kladnému pólu druhého vozu. Kapacita startovacích kabelů a velikost svorek musí být dostatečná pro velikost baterie.
- Zkontrolujte, že kabely a koncovky nejsou poškozené, popraskané či zkorodované.
- Baterie vozidel musejí mít stejnou kapacitu.





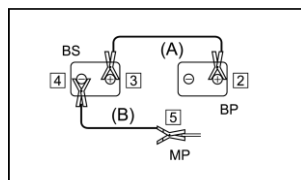
Chcete-li připojit, začněte kladným pólem (1)



Chcete-li odpojit, začněte záporným pólem (1)

### 3.6.2 Připojení startovacích kabelů

1. Vypněte startéry obou vozidel.
2. Zapojte svorku červeného startovacího kabelu (A) ke kladné svorce baterie rozbitého vozu.
3. Zapojte druhou svorku červeného startovacího kabelu (A) ke kladné svorce baterie funkčního vozu.
4. Zapojte svorku černého startovacího kabelu (B) k záporné svorce baterie funkčního vozu.
5. Zapojte druhou svorku černého startovacího kabelu (B) do bloku motoru nepojízdného vozu.



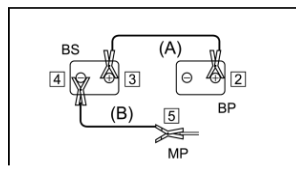
BS = záložní baterie  
BP = vadná baterie  
MP = motor porouchaného vozu

### 3.6.3 Nastartování motoru

1. Ujistěte se, že kabely jsou zapojeny bezpečně k pólům baterie.
  2. Nastartujte motor funkčního vozu a zrychlete motor na maximum.
  3. Vraťte spínač rozbitého vozu na START a nastartujte motor; pokud nejde nahoďte, počkejte nejméně dvě minuty než to zkusíte znovu.
- Nevypínejte motor funkčního vozu, nechte ho běžet plnou rychlostí a pak to zkusíte znovu.

### 3.6.4 Odpojení startovacích kabelů

- Po nastartování vozidla s vybitou baterií odpojte kabely v opačném pořadí než v jakém jste je zapojovali.
1. Odpojte svorku černého startovacího kabelu (B) od bloku motoru rozbitého vozu.



BS = záložní baterie  
BP = vadná baterie  
MP = motor porouchaného vozu

- 
- 
2. Odpojte svorku černého startovacího kabelu. (B) od záporného pólu baterie rozbitého vozu.
  3. Odpojte svorku červeného startovacího kabelu (A) od kladné svorky baterie funkčního vozu.
  4. Odpojte svorku červeného startovacího kabelu (A) od kladné svorky baterie rozbitého vozu.

### 3.6.5 Nabíjení baterie

- Odpojte kabely od kladných a záporných pólů baterie nežli nastavíte nabíjení vlastní baterie. Jinak může do alternátoru dorazit abnormální napětí a poškodí ho.
- Pokud se baterie přehřívá (teplota elektrolytu překročí 45°C), přerušte operaci.
- Zastavte proces nabíjení, jakmile je baterie nabitá.  
Budete-li pokračovat, může dojít k následujícím defektům:
  - Přetížení baterie
  - Pokles elektrolytu v baterii
  - Porucha baterie
- Nezapojujte spojovací kabely k pólům s opačnou polaritou. Například nezapojujte záporný pól jednoho vozu ke kladnému pólu druhého vozu. Obrácení polarity může poškodit alternátor.
- S baterií můžete manipulovat, jen když jsou kabely odpojené (leda že kontrolujete hladinu elektrolytu a měříte jeho hustotu).

## 3.7 ZASTAVENÍ A PARKOVÁNÍ



**Pokud se vzdalujete od vozu a necháváte ho bez dozoru, vždy zatáhněte parkovací brzdu a ujistěte se, že vozem žádná neoprávněná osoba nemůže pohybovat. U modelů, které mají startovací klíč tento klíč vytáhněte a odpojte baterii.**

Než vůz zastavíte, doporučuje se najet na plochý dlážděný povrch s pevnou půdou.

- Pomocí páky plynu uveďte motor na nejnižší otáčky.**
- Zapojte parkovací brzdu.**
- Vypněte motor.**
- Zavřete ventil benzínu (u modelů, které ho mají).**

---

---

### 3.8 POUŽITÍ PARKOVACÍ BRZDY

Vůz má bezpečnostní prvek zvaný „*parkovací brzda*“. Brání tomu, aby se vozidlo nerozjelo, i když je aktivní ovládání pro odtah. Toto zařízení brání nežádoucímu pohybu vozu v nepřítomnosti operátora. Také slouží k nouzovému zastavení, když operátor pokládá za nutné okamžitě vůz zastavit během provozu.



**ZÁKAZ:** Je přísně zakázáno užívat parkovací brzdu během pohybu vozu s cílem vůz zastavit, leda jde-li o nouzovou situaci.

**Aktivace:** Stiskněte tlačítko s ikonou brzdy na palubní desce vpravo na analogovém-digitálním zařízení.

**Deaktivace:** Stiskněte tlačítko na palubní desce vpravo na analogovém-digitálním zařízení.

**Nouzová brzda:** Stiskněte tlačítko s ikonou brzdy na palubní desce vpravo na analogovém-digitálním zařízení.



Pokud musíte použít nouzovou brzdu, vezměte v úvahu, že to vede k okamžitému zablokování pohonného mechanismu a může vést ke ztrátě ovladatelnosti vozidla.



**VAROVÁNÍ:** Po aktivaci nouzové brzdy je nutno ověřit integritu a funkčnost zařízení: další používání vozu s nefunkčním zařízením může být nebezpečné pro bezpečnost vás i ostatních.



**ČTĚTE POZORNĚ:** Pozorně si přečtěte pokyny pro uživatele u všech příslušenství a/nebo nástrojů, které jsou ve vašem voze instalované. Vždy se poraďte s manuálem, který s nimi byl dodán a manuál uchovávejte u zařízení, ke kterému se vztahuje.

### 3.9 ZDVIHÁNÍ VOZU

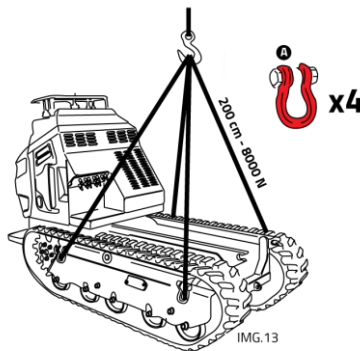


**VAROVÁNÍ:** Během přepravy vozu vždy vůz vyrovnejte, aby nedošlo k vylití oleje a dalších tekutin.

- Pokud musíte vůz přepravovat, je nutno to dělat správně, aby nedošlo k ohrožení lidí a/nebo vozidla; pokud na vozidle je lžice, musí být při přepravě v poloze zcela dole. Kvůli váze vozidla není možné ho přesunovat či zvedat manuálně. Proto je nutné používat zvedací zařízení k nakládce na dopravní prostředek.



- Vůz je vybaven 4 háčky pro zvedání. Každý má kapacitu 8000 N (asi 800 kg) pro celkem 32000 N (3200 kg).
- Poloha každého háku je označena štítkem jako je ten na obrázku 21.
- V zájmu bezpečnosti doporučujeme, abyste ke zvedání použili 4 provazy s háky, odpovídající pravidlům EC; čtyři přední a zadní provazy jsou 200 cm dlouhé.



Obr. 22 – Zdvihací body

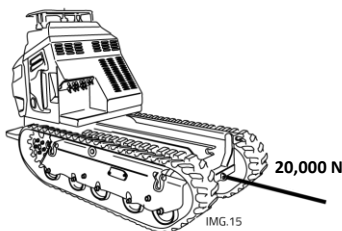
- Odpojte baterii otočením vypínače baterie umístěného uvnitř motoru;
- Připojte zvedací háky výhradně k kotvicím bodům, které byly předepsány výrobcem (obr. 22);



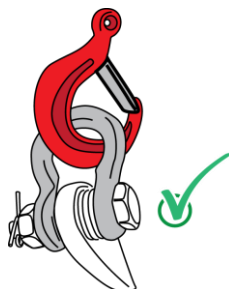
**VAROVÁNÍ:** Zvedejte vozidlo jen pomocí oček k tomu určených; pokud k uchycení použijete jiné části vozidla, mohou se rozbít a vůz může spadnout. Může dojít k vážnému zranění a škodám.

### 3.10 ODTAH

Vozidlo je vybaveno hákem ve spodní části podvozku vpředu; pokud je nutno vůz odtáhnout, **sundejte z vozu všechny náklad a snižte váhu vozu na minimum.** Odtahový bod může zvládnout tažnou sílu asi 20,000N (2,000kg).



Obr. 24 – Kotvící body pro odtah vozidla



Obr. 25 Správná poloha

Když je vůz zapadlý v bahně nebo když potřebujete odtáhnout těžký objekt, připojte provaz jak ukazuje obrázek výše.

- Když vůz odtahuje jiné vozidlo, použijte kovové lano dost silné a vhodné pro tento druh činnosti.
- Neodtahujte vozidlo do kopce.
- Nepoužívejte deformovaný či poškozený kabel.
- Když ho zapojujete, ujistěte se, že v okruhu 10 metrů nejsou žádní lidé a/nebo předměty, které by mohly být zasaženy při prasknutí lana nebo v případě nedbalosti operátora.



**VAROVÁNÍ:** Vždy odtahujte vůz bezpečně pomocí vhodného vybavení a buďte opatrní. Nevhodný postup může vést k vážným zraněním.



**DŮLEŽITÉ:** Zkontrolujte kovové kabely a odtahový mechanismus, zda je dost silný a zda nejsou popraskané či rozbité.

### 3.11 UPEVNĚNÍ VOZU PRO PŘEPRAVU



**VAROVÁNÍ:** Nenakládejte vůz na dopravní prostředky, když je ve voze osoba nebo když je na něm příslušenství.



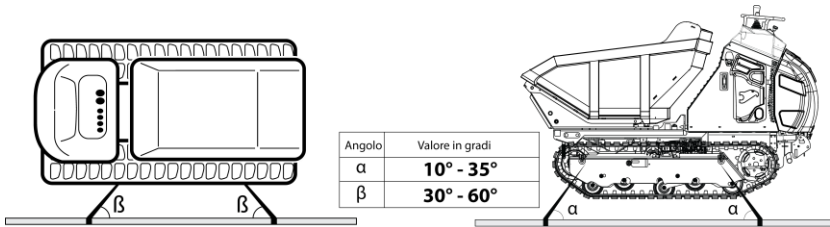
**VAROVÁNÍ:** Použijte metodu upevnění, která odpovídá váze vozu a platným standardům. Zkontrolujte značení na přepravním příslušenství a potvrďte jeho nosnost LC<sup>1</sup>.

Pokud na příslušenství značení není nebo je-li poškozené, nepoužívejte ho.

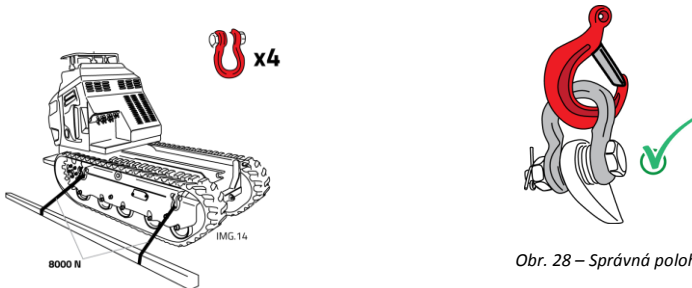


**VAROVÁNÍ:** Pokud použijete jiné metody upevnění při přepravě, Cormidi nemůže na přepravu poskytnout záruku.

Řidič se musí ujistit, že úhly ( $\alpha$ ) a ( $\beta$ ) jsou při přepravě dodrženy a že žádné příslušenství nezmění trasu lan, aby se nezměnily úhly stanovené společností Cormidi.



Obr. 26 – Kotvící body pro upevnění přepravovaného vozu



Obr. 27 – Kotvící body pro transport

Obr. 28 – Správná poloha

Správně umístěte háky do bodů pro upevnění přepravovaného vozu (viz obr. 28)

- Ujistěte se, že náklad je správně vybalancován na každém fixačním bodě a nepřetěžujte je.

- 
- Používejte jen řetězy, které schválila Cormidi.
  - Zkontrolujte podmínky na podlaze přívěsu; musí být čistý než tam vůz naložíte.
  - Pokud je podlaha přívěsu z oceli, použijte protiskluzové podložky, aby pásy vozu neprokluzovaly.
  - Zkontrolujte LC<sup>1</sup> fixačních bodů vozidla; musí být nejméně na úrovni doporučené kapacity.
  - LC<sup>1</sup> příslušenství upevnění při přepravě
  - Zkontrolujte polohu a stav fixačních bodů vozidla. Používejte jen body uvedené v tomto manuálu, které jsou určeny pro zvedání a fixaci vozidla při přepravě.
  - Při fixaci přepravovaného vozidla respektujte úhly stanovené v tabulce (obr. 26) dle výrobce.

Upevněte vůz k podlaze dopravního prostředku pomocí **řetězu schváleného Cormidi** (Cod. C0260.00.3), který lze zakoupit od autorizovaných prodejců Cormidi, a připojte ho do bodů uvedených na obrázku 26.

### 3.12 USKLADNĚNÍ

Když musí být vůz několik měsíců mimo provoz, je nutné ho správně uskladnit, aby byl v perfektním stavu, až zase bude potřeba.

Při ukládání dbejte následujících pokynů:

- Proveďte nutné opravy;
  - Odpojte baterii pomocí vypínače;
  - Vyprázdňte zcela palivovou nádrž;
  - Vůz pečlivě očistěte, umyjte, odstraňte bláto a organické zbytky;
  - Proveďte potřebné operace ohledně motoru, které uvádí manuál motoru;
  - Namažte body uvedené v konkrétní kapitole;
  - Umístěte vůz tak, aby byl chráněn před atmosférickými vlivy a aby byl ve stabilní poloze na plochem povrchu;
  - Odpojte terminály baterie a namažte je správným mazivem;
  - Každé dva měsíce dobijte baterii;
  - Vyjměte klíč ze startéru a uložte ho na bezpečné místo
- Až budete vůz znovu zprovozňovat:
- Namažte všechny body uvedené v příslušné kapitole;

- 
- Dobijte baterii a správně ji zapojte;
  - Zasuňte páku baterie;
  - Proveďte operace s motorem, které uvádí manuál motoru;
  - Zkontrolujte hladinu oleje, případně doplňte.

## 4 ÚDRŽBA

---



**NEBEZPEČÍ: Veškerou údržbu provádějte, když je motor vypnutý a startovací klíč není zasunut.**

Dobrá údržba je nutná, je to klíč k nízkým provozním nákladům a prodloužení životnosti vozu, aby byl v dobrém stavu.

Navíc k pravidelné údržbě mechanických a hydraulických částí je dobrým zvykem pravidelně vůz čistit a provádět důkladné zbavení od bahna. Po každém umytí je nutné znovu namazat všechny prvky, které podstupují tření, jak je uvedeno v kapitole o mazání.

### 4.1 INTERVALY ÚDRŽBY

Aby se udržela co nejvyšší úroveň výkonnosti a prodloužila životnost vozidla a také v zájmu záruky je nutné provádět údržbu v pravidelných a plánovaných intervalech. Tabulka ukazuje údržbové operace, které se mají provádět každých 8 hodin a rozvrh plánované údržby.



## 4.1.1 Tabulka údržby a seřizování

PLÁNOVANÉ KONTROLY		8 hodin	100 hodin (2 měsíce)	250 hodin (3 měsíce)	500 hodin (5 měsíců)	700 hodin (7 měsíců)	900 hodin (9 měsíců)	1100 hodin (11 měsíců)	
Obecné	Seřízení zámku kapoty motoru	0	0	0	0	0	0	0	
	Stav řídících pák a měchů	0	0	0	0	0	0	0	
	Čištění prostoru čerpadla	□	□	□	□	□	□	□	
	Vibrace skříň (zapnutý motor)	0	0	0	0	0	0	0	
	Těsnění čepů hydraulického motoru	0	0	0	0	0	0	0	
	Mazání celého stroje	■	■	■	■	■	■	■	
Elektro	Kontrola baterie a případně doplnění vody	0							
	Provoz vypínače baterie	0	0	0	0	0	0	0	
	Kontrola funkce bzučáku	0	0	0	0	0	0	0	
	Rozložení elektrických kabelů	□	□	□	□	□	□	□	
Motor	Plyn (kontrola omezovacího spínače)	0	0	0	0	0	0	0	
	Namazat kabel akcelérátoru	■	■	■	■	■	■	■	
	Namazat kabel brzd	■	■	■	■	■	■	■	
	Fungování ventilátoru olejového chladiče	0	0	0	0	0	0	0	
	Úniky z dieselových obvodů	0	0	0	0	0	0	0	
	Úniky z měřáku hladiny nafty	0	0	0	0	0	0	0	
	Úniky oleje z chladiče	0	0	0	0	0	0	0	
	Úniky nafty z nádrže	0	0	0	0	0	0	0	
	Úniky oleje z nádrže	0	0	0	0	0	0	0	
	Kontrola hladiny motorového oleje	0	0	0	0	0	0	0	
	Kontrola předehřívání svíčky	0	0	0	0	0	0	0	
	Kontrola a/nebo vyčištění chladiče oleje	□	□0	□0	□0	□0	□0	□0	
	Kontrola tlaku (hlava válce)	0	0	0	0	0	0	0	
	Hydraulika	.....							●
		.....		0	0	0	0	0	0
		.....	0	0	0	0	0	0	0
.....		0	0	0	0	0	0	0	
.....		0	0	0	0	0	0	0	
.....		0	0	0	0	0	0	0	
Úniky z hydraulického motoru		0	0	0	0	0	0	0	
Úniky z hydraulického čerpadla		0	0	0	0	0	0	0	
Statické těsnění u heveru		0	0	0	0	0	0	0	
Rozložení potrubí u hydraulického čerpadla		0	0	0	0	0	0	0	
Rozložení hydraulického čerpadla									
Výměna filtru hlavního hydraulického čerpadla			0	0	0	0	0	0	
Kontrola provozu ramene			0	0	0	0	0	0	
Kontrola provozu těla			0	0	0	0	0	0	
Kontrola provozu lžice			0	0	0	0	0	0	
Kontrola hladiny hydraulického oleje		0	0	0	0	0	0	0	
Kontrola přívodního tlaku hydraulického oleje		0	0	0	0	0	0		
Kontrola systémového tlaku hydraulického ramene		0	0	0	0	0	0		
Podvozek	Seřízení ovládacích pák pro odtah		0	0	0	0	0	0	
	.....		0	0	0	0	0	0	
	.....		0	0	0	0	0	0	
	.....		0	0	0	0	0	0	
	.....	0	0	0	0	0	0	0	

Výměna externího/interního vzduch. filtru	•	•	•	•	•	•	•		.....	■	■	■	■	■	■	■	■
Výměna filtru naftové nádrže	•	•	•	•	•	•	•		.....	○	○	○	○	○	○	○	○
Výměna motorového oleje	•	•	•	•	•	•	•										
Výměna hlavního filtru hydraulického oleje	•	•	•	•	•	•	•										
Vyčištění trysky (vstřikovač motoru)				□													
Seřízení tolerance ventilů sání a vývodu				○													
Utáhnutí čepů hydraulického motoru	○	○	○	○	○	○	○	○									
Kontrola kapalin			○														
Kontrola tlaku (hlava motoru)				○													
Výměna podpěr motoru																	•
Vyčištění vzduchového filtru.	□																

**TERMÍNY PLÁNOVANÉ ÚDRŽBY\***  
 \* Termíny jsou určeny dle dosažení jednoho ze dvou limitů, dle odpracovaných hodin nebo měsíců životnosti vozidla.  
 PŘÍKLAD: První údržba z deseti povinných musí být provedena po 100 hodinách provozu nebo, pokud vůz dosud nedosáhl 100 hodin užívání, po dvou měsících.  
 Obracujte se jen na servisní střediska Cormidi nebo autorizovaná střediska. Po údržbě si vyžádejte potvrzení nutná pro platnost záruky.  
V případě nedodržení, záruka pozbude platnosti.

○ Kontrola  
 □ Čištění  
 • Výměna  
 ■ Olej a mazání



**VAROVÁNÍ:** Údržbu musí provádět servisní středisko autorizované nebo schválené společností Cormidi. Po údržbě je požádejte, aby vystavili potvrzení, které musíte uchovávat, aby záruka nepozbyla platnosti.

## 4.2 MOTOR



**ČTĚTE POZORNĚ:** Instrukce a režim užívání motoru najdete v příslušném přiloženém manuálu.

Vůz, který vám byl dodán, může být vybaven jiným typem motoru pro specifické potřeby a/nebo trhy.

Správná údržba je nejlepší cesta, jak zajistit, aby motor vašeho vozu vždy pracoval na nejvyšší výkon a s nízkými provozními náklady.

Při údržbě motoru pečlivě dodržujte pokyny přiloženého manuálu, který jste dostali.



**POVINNOST:** Když měníte motorový olej, vždy použijte vhodný aspirátor k odstranění oleje starého.

Nedopusťte vylití oleje a odhazování filtrů do přírody. Likvidujte je s ohledem na životní prostředí a na platné předpisy.

**Každých 8 hodin**

**Pravidelná údržba**

### 4.2.1 Mytí vozidla

Vaše vozidlo je nutno pravidelně mýt a čistit, aby při každém použití fungovalo efektivně. K zajištění řádného fungování vozidla je nutné zkontrolovat viditelné komponenty jako je hever, hydraulické motory, hydraulické čerpadlo, olejová nádrž, palivová nádrž, ukazatel nafty, rozvaděč a veškerá potrubí.



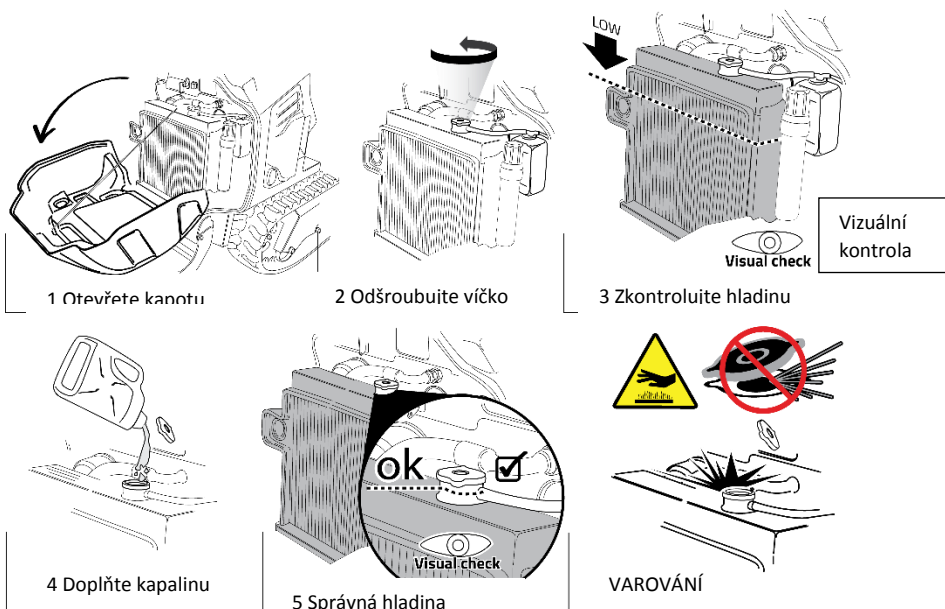
**VAROVÁNÍ:** Nelijte vodu na elektrické části vozidla.

## 4.2.2 Zkontrolujte, zda neuniká olej a/nebo palivo

Vizuálně zkontrolujte potrubí a/nebo jiné komponenty vozu, ze kterých mohou unikat kapaliny jako je palivo či olej.

### 4.2.1 Zkontrolujte a případně doplňte chladicí kapalinu

Zkontrolujte hladinu kapaliny v chladiči každý den, aby motor mohl fungovat při vysokých teplotách.



Model		Kapalina	Množství
C1150-C1200		Voda	-
		Nemrznoucí směs	-
C1300-C1350		Voda	4,0l
C1400-C1500	C1600	Nemrznoucí směs	1,5l





**VAROVÁNÍ:** Než odšroubujete víčko, počkejte dvě hodiny od vypnutí motoru;

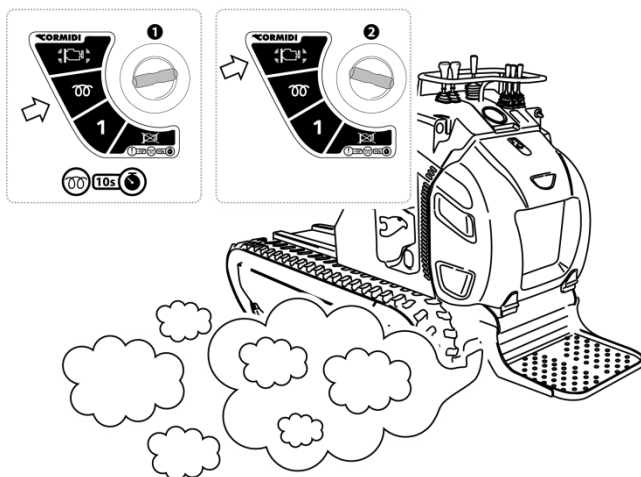


**VAROVÁNÍ:** Než odšroubujete víčko chladiče, abyste zkontrolovali /doplnili kapalinu, ujistěte se, že teplota kapaliny je nízká, jinak by mohlo dojít k popálením a vážnému zranění.

### 4.2.1 Zkontrolujte fungování svíček

U dieselových motorů je velmi důležité kontrolovat svíčky ve voze, zda jsou plně funkční a výkonné. Postupujte takto:

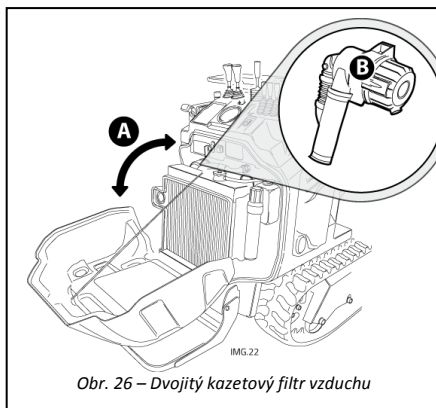
- Otočte klíčem do polohy  na 10 sekund
- Nastartujte motor tím, že otočíte do polohy 
- Když motor běží, sledujte výfukové plyny. Když jsou bílé, je jasné, že předehřívací systém svíček nefunguje správně.



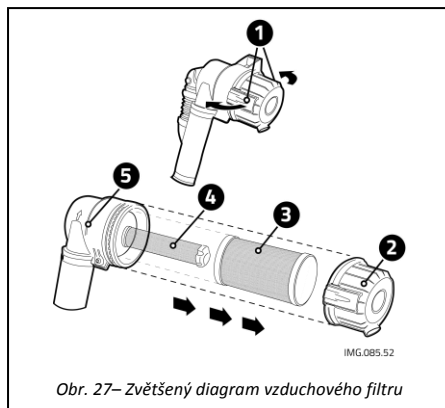
Obr. 31 – Zkontrolujte svíčky

## 4.2.2 Duální kazetový filtr vzduchu

Váš vůz může být vybaven speciálním dvojitým kazetovým filtrem vzduchu, který zvyšuje a zlepšuje filtraci.



Obr. 26 – Dvojitý kazetový filtr vzduchu



Obr. 27– Zvětšený diagram vzduchového filtru

- Otevřete kapotu motoru „A“ (viz obr. 26)
- Uvolněte dvě páčky „1“ (viz obr. 27) vpravo a vlevo od filtru „B“
- Sundejte kryt „2“;
- Vyjměte kazety „3“ a „4“ ze skříňky filtru
- Důkladně očistěte kazety „3“ a „4“
- Vložte kazety „3“ a „4“ ve skříňce filtru „5“
- Zavřete kryt „2“ a vyměňte páčky „1“

Při čištění kazet se doporučuje je namočit do nádoby s olejem či benzínem, aby se odstranily nečistoty.

---

---

## 4.3 HYDRAULICKÝ OBVOD

### 4.3.1 Hydraulický olej



**POVINNOST:** Nevylévejte olej do okolí. Chraňte životní prostředí a dodržujte předpisy.

### 4.3.2 Kontrola teploty



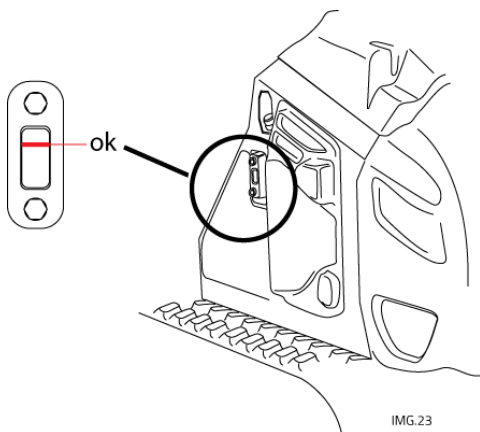
**NEBEZPEČÍ:** Hydraulický olej může dosahovat vysokých teplot, zejména po celém dni práce: nevyměňujte olej, když je horký, jinak hrozí popáleniny.

#### 4.3.1 Kontrola hladiny hydraulického oleje v nádrži

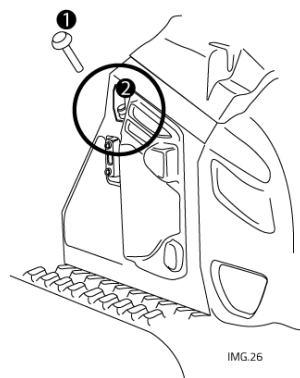
Než budete kontrolovat správnou hladinu hydraulického oleje, vůz musí být na rovném povrchu.

Vůz je nutno na pár minut nastartovat (asi 5 minut), aby olej dosáhl teploty 40°C.

Správnou hladinu dostanete, když je olej na  $\frac{3}{4}$  měřicí stupnice, která je vlevo na palubní desce u sání vzduchu vlevo (viz obr. 26).



Obr. 28 Správná hladina hydraulického oleje



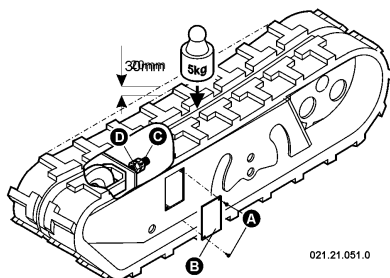
Obr. 29 Doplnění hydraulického oleje

### 4.3.2 Doplnění kapaliny

- Odšroubujte víčko "1" Obnovte hladinu tak, že dolijete příslušný olej do otvoru "2"
- Vyměňte víčko "1"
- Krátce aktivujte pohon a řídící páky;
- Zastavte motor a zkontrolujte, že hladina oleje je na  $\frac{3}{4}$  stupnice, jinak celý proces zopakujte.

## 4.4 PÁSY

### 4.4.1 Zkontrolujte a případně seříd'te napětí



021.21.051.0

Obr. 30 – Seřízení napětí pásů

Správné napětí pásů je důležité k zajištění jejich životnosti: pro kontrolu aplikujte na pás tlak asi 5 kg a přesvědčte se, že šipka je asi 20 mm.

Pro správné seřízení napětí pásů:

- Odstraňte kryt "B" tak, že odšroubujete dva šrouby "A";
  - Pomocí dvou klíčů uvolněte protilehlou matici "C";
  - Seříd'te napětí pomocí matice "D";
  - Zkontrolujte, že šipka je 20 mm;
- Když jste hotoví, utáhněte protilehlou matici;
  - Vraťte kryt na místo;
- Stejný postup aplikujte i na druhý pás.



**POZOR:** Je-li 40 mm bláta.

### 4.4.2 Výměna

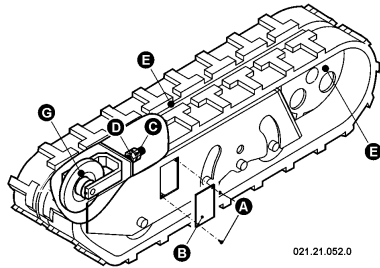


**NEBEZPEČÍ:** Nikdy nepracujte s vozidlem, které je zdvižené na heveru nebo zavěšené. Vozidlo musí být na vhodné rampě, která udrží jeho váhu, teprve pak na něm můžete pracovat.

---

Při výměně pásů postupujte takto:

- Zvedneme tu stranu vozu, na které chcete pracovat. Použijeme k tomu hydraulické zvedáky či jeřáb;
- Vůz umístíme na vhodnou rampu a zkontrolujeme, že je stabilní;
- Sundejte kryt „B” tím, že odšroubujete dva šrouby „A”;
- Pomocí dvou klíčů uvolněte protilehlou matici „C” a zcela odšroubujte dvě protilehlé matice a matice „D”;
- Sejměte pás „E” počínaje od čelní části „Z”;
- Namontujte nový pás, musí zapadnout do zubů na hnacím kole „F”;
- Nastavte předek pásu na volné kolo „G”;
- Seřídte napětí pomocí matice „D”;
- Zkontrolujte, že šipka je 20 mm;
- Když jste hotovi, zajistěte protilehlou matici „C”;
- Vraťte kryt na místo.

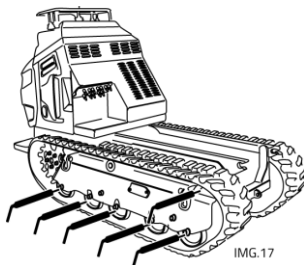


Obr. 31 – Výměna pásů

## 4.5 MAZÁNÍ




### 4.5.1 Mazání všech vyznačených bodů

Namažte všechny mazačí body pomocí speciálního mazadla. Namažte také řídicí páku pomocí spreje.



Obr. 32 – Mazačí body.

## 4.6 DOPORUČENÁ MAZIVA

FLUIDO		TYPE			QUANTITY	
		Below -10 °C	-10 °C up to 25 °C	Above 25 °C		
Engine oil		SAE10W-30	SAE10W-30 or SAE15W-40	SAE30 or SAE10W-30 SAE15W-40	D722	3,8 L
		SAE10W-30	SAE10W-30 or SAE15W-40	SAE30 or SAE10W-30 SAE15W-40	D1005 D1105	5,1 L
Hydraulic oil		32 HVI : ISO 6743-4 HM; DIN 51524 HVCP			A SECCO	33 L
					CAMBIO OLIO	29 L
Grease		MR Filante				

\*depends on model

Legenda: Engine oil – motorový olej, Hydraulic oil – hydraulický olej, Grease – mазivo, below – pod, up to – až, above – nad, depends on model – závisí na modelu



**NEBEZPEČÍ:** Před namazáním vozidla se ujistěte, že jste vypnuli motor, aktivovali parkovací brzdu, umístil vůz na plochý a pevný, stabilní povrch.



**POVINNOST:** Nevylévejte olej a maziva do přírody. Dodržuje předpisy. Neznečišťujte životní prostředí.

## 5 ŘEŠENÍ PROBLÉMŮ

Problém	Příčina	Řešení
Uniká olej z hydrauliky.	Přílišná hladina oleje.	Doplňte na správnou hladinu.
	Přehřátý olej.	Vypněte vůz a nechte ho vychladnout
	Závada hydraulických obvodů	Nechte vůz zkontrolovat mechanikem, který má potřebnou kvalifikaci
Uniká olej.	Přílišná hladina oleje.	Doplňte na správnou hladinu.
	Závada vložek hydraulických obvodů	Nechte vůz zkontrolovat mechanikem, který má potřebnou kvalifikaci
Hydraulika nereaguje správně na příkazy.	Nedostatečná hladina oleje.	Doplňte na správnou hladinu.
	Závada hydraulických obvodů.	Nechte vůz zkontrolovat mechanikem, který má potřebnou kvalifikaci
Nedostatek tlaku v pomocné hydraulice.	Nedostatečná hladina oleje	Doplňte na správnou hladinu.
	Objímky nejsou správně nasunuté.	Nasuňte objímky správně.
	Závada hydraulických obvodů	Nechte vůz zkontrolovat mechanikem, který má potřebnou kvalifikaci
Moc velká teplota oleje.	Nedostatečná hladina oleje	Doplňte na správnou hladinu.
	Přehřívání	Vypněte vůz a nechte ho vychladnout.
Parkovací brzdu nejde vypnout.	Rozbitý kabel brzdy	Nechte kabel vyměnit mechanikem.
	Zablokovaná brzda	Pojeďte vozidlem o kousek dozadu a dopředu a zkuste to znovu
Vůz nejede.	Aktivovaná parkovací brzda	Deaktivujte parkovací brzdu.
	Málo oleje v hydraulickém okruhu	Dolijte olej na správnou hladinu.
	Zapnutí parkovací brzd	Vyměňte pásy
	Porucha hydraulických komponent	Nechte vůz zkontrolovat mechanikem, který má potřebnou kvalifikaci
Pásy dělají za jízdy moc velký hluk.	Nesprávné napětí pásů	Seřídte napětí.
	Rozbité či opotřebované pásy	Vyměňte pásy.
	Porucha ložisek.	Dejte vůz do opravy mechanikovi
Plyn nereaguje.	Rozbitý kabel k plynu.	Nechte kabel opravit mechanikovi
Motor správně nefunguje nebo dělá moc velký hluk.	Různé	Nechte vůz zkontrolovat mechanikem, který má potřebnou kvalifikaci
Motor nedokáže nabrat rychlost.	Ucpaný vzduchový filtr	Vyměňte vzduchový filtr
	Různé	Nechte vůz zkontrolovat mechanikem, který má potřebnou kvalifikaci
Motor nejde nastartovat.	Potřebuje palivo.	Dotankujte palivo.
	Nesprávný postup při startování	Dodržujte správný postup
	Baterie je vybitá.	Dobijte či vyměňte baterii

## 6 SHRNUTÍ

### PŘEDMLUVA..... 2

### 1 VŠEOBECNÉ INFORMACE..... 3

1.1	ZÁRUKA.....	3
1.2	ÚČEL MANUÁLU.....	3
1.3	POPIS VOZU .....	4
1.4	ÚDAJE O BEZPEČNOSTI .....	5
1.5	IDENTIFIKACE VOZIDLA A VÝROBCE .....	7
1.6	BEZPEČNOSTNÍ ZAŘÍZENÍ .....	7
1.6.1	ARETACE OPĚRKY NOHOU.....	7
1.7	PŘÍSLUŠENSTVÍ.....	8
1.8	BEZPEČNOSTNÍ ŠTÍTKY.....	9
1.8.1	HORKÉ POVRCHY.....	10
1.8.2	BEZPEČNÁ VZDÁLENOST.....	10
1.8.3	ZPĚTNÝ CHOD .....	10
1.8.4	DOPRAVA OSOB.....	10
1.8.5	ODPOJENÍ BATERIE .....	10
1.8.6	OPATRNÝ POSTUP.....	11
1.8.7	MAXIMÁLNÍ SKLON SVAHU .....	11
1.8.8	POSTUP PRO JÍZDU PO SVAHU .....	11
1.8.9	BEZPEČNOST V PROSTORU MOTORU .....	11
1.8.10	JINÉ ZNAČKY .....	12
1.8.11	POHYBLIVÉ ČÁSTI.....	12
1.9	PŘÍPUSTNÝ SKLON SVAHU.....	12
1.10	HYDRAULICKÉ VÝSTUPY .....	13
1.11	TECHNICKÉ ÚDAJE A ROZMĚRY.....	14

### 2 PŘÍKAZY ..... 15

2.1	ANALOGOVÁ-DIGITÁLNÍ PALUBNÍ DESKA	17
2.2	ELEKTRICKÝ STARTÉR .....	18
2.3	VPŘED A VZAD .....	18
2.4	LEVÁ PÁKA .....	19
2.5	PRÁVÁ PÁKA .....	19
2.6	KLAKSON A PÁČKA ODPOJENÍ BATERIE ..	20
2.7	OVLÁDÁNÍ BRZDY A PLYNU.....	21
2.8	REGULACE VÝKONU;.....	22

### 3 POKYNY K POUŽITÍ..... 25

3.1	PRVNÍ SPUŠTĚNÍ.....	25
3.2	ZÁBĚHOVÉ OBDOBÍ.....	25
3.3	SPUŠTĚNÍ MOTORU .....	26
3.4	TANKOVÁNÍ PALIVA .....	26
3.5	ŘÍZENÍ VOZIDLA .....	27
3.5.1	POLOHA ZA JÍZDY .....	28
3.5.2	JÍZDA VPŘED .....	29
3.5.3	ZPĚTNÝ CHOD .....	29
3.5.4	JÍZDA DO SVAHU.....	29
3.5.5	CESTA S KOPCE.....	30
3.5.6	POHYB PŘI ZASTAVENÍ.....	31
3.5.7	POHYB V ZATÁČKÁCH.....	31
3.5.1	POHYB PŘI PROVOZU .....	31
3.5.2	OTÁČKA O 360° .....	32
3.6	KDYŽ JE BATERIE VYBITÁ.....	33
3.6.1	POSTUP PRO PŘIPOJENÍ A ODPOJENÍ STARTOVACÍCH KABELŮ .....	33
3.6.2	PŘIPOJENÍ STARTOVACÍCH KABELŮ .....	34
3.6.3	NASTARTOVÁNÍ MOTORU .....	34
3.6.4	ODPOJENÍ STARTOVACÍCH KABELŮ .....	34
3.6.5	NABÍJENÍ BATERIE .....	35
3.7	ZASTAVENÍ A PARKOVÁNÍ.....	35
3.8	POUŽITÍ PARKOVACÍ BRZDY .....	36
3.9	ZDVÍHÁNÍ VOZU.....	36
3.10	ODTAH.....	37
3.11	UPEVNĚNÍ VOZU PRO PŘEPRAVU .....	38
3.12	USKLADNĚNÍ.....	40

### 4 ÚDRŽBA..... 41

4.1	INTERVALY ÚDRŽBY .....	41
4.1.1	TABULKA ÚDRŽBY A SERÍZOVÁNÍ .....	42

### PLÁNOVANÉ KONTROLY..... 42

4.2	MOTOR.....	44
4.2.1	MYTÍ VOZIDLA .....	44
4.2.2	ZKONTROLUJTE, ZDA NEUNIKÁ OLEJ A/NEBO PALIVO .....	45
4.2.1	ZKONTROLUJTE A PŘÍPADNĚ DOPLŇTE CHLADÍCÍ KAPALINU .....	45
4.2.1	ZKONTROLUJTE FUNGOVÁNÍ SVÍČEK .....	46
4.2.2	DUÁLNÍ KAZETOVÝ FILTR VZDUCHU .....	47

<b>4.3</b>	<b>HYDRAULICKÝ OBVOD .....</b>	<b>48</b>
4.3.1	HYDRAULICKÝ OLEJ .....	48
4.3.2	KONTROLA TEPLoty .....	48
4.3.1	KONTROLA HLADINY HYDRAULICKÉHO OLEJE V NÁDRŽI.....	48
4.3.2	DOPLNĚNÍ KAPALINY .....	49
<b>4.4</b>	<b>PÁSY .....</b>	<b>49</b>
4.4.1	ZKONTROLUJTE A PŘÍPADNĚ SERÍDTE NAPĚTÍ 49	49
4.4.2	VÝMĚNA .....	49
<b>4.5</b>	<b>MAZÁNÍ .....</b>	<b>51</b>
4.5.1	MAZÁNÍ VŠECH VYZNAČENÝCH BODŮ..	51
<b>4.6</b>	<b>DOPORUČENÁ MAZIVA .....</b>	<b>51</b>
<b>5</b>	<b><u>ŘEŠENÍ PROBLÉMŮ .....</u></b>	<b>53</b>
<b>6</b>	<b><u>SHRNUTÍ.....</u></b>	<b>54</b>

POZNÁMKY

**CORMIDI**  
leading innovation

**CORMIDI S.R.L.**  
VIA FONTE 342  
84069 - ROCCADASPIDE - SALERNO  
TEL.: +39 0828.943688 - FAX: +39 0828.943963

**DICHIARAZIONE CE DI CONFORMITA'**  
**EC DECLARATION OF CONFORMITY**

Il sottoscritto, detentore della documentazione tecnica, dichiara che la sottindicata macchina è stata progettata e costruita in conformità alle seguenti Direttive Europee, come emendate, alle norme armonizzate citate e ai decreti e regolamenti che le traspongono nelle leggi nazionali:

The undersigned, holder of the technical documentation, declare that the machine described below has been designed and manufactured in compliance with the following European Directives, as amended, the European Standards and the regulations transposing them into national laws:

<b>1. 2004/42/CE "SICUREZZA DELLE MACCHINE/SAFETY OF MACHINERY"</b>			
1.1	NORME EUROPEE ARMONIZZATE NEL CUI RISPETTO LA CONFORMITA' È DICHIARATA: EUROPEAN HARMONISED STANDARDS UNDER WHICH CONFORMITY IS DECLARED: EN 474-1:2004 + X EN 474-3:2004 + X EN ISO 3471:2008 X EN ISO 3449:2008 X A1:2009 A1:2009		
1.2	PRINCIPALI COMPONENTI DI SICUREZZA MONTATI E FORNITI CON LA MACCHINA MAIN SAFETY COMPONENTS INSTALLED AND SUPPLIED WITH THE MACHINE		SI/YES NO
1.2.1	VARIANTE PER LA MOVIMENTAZIONE DEI CARICHI SOPEI OBJECT HANDLING APPLICATION KIT [EN 474-5 PUNTI 4.1.7.3 - 4.1.7.5]		X
1.2.2	STRUTTURA DI PROTEZIONE CONTRO LA CADUTA DEGLI OGGETTI (P.O.P.S.) FALLING OBJECT PROTECTIVE STRUCTURE (P.O.P.S.)		X
<b>2. 2000/14/CE "EMISSIONE ACUSTICA/NOISE EMISSION"</b>			
2.1	PROCEDURA DI VALUTAZIONE DELLA CONFORMITA' SICURTÀ CONFORMITY ASSESSMENT PROCEDURE FOLLOWED	ALLEGATO VI (ART. 4/1)	
2.2	NOME ED INDIRIZZO DELL'ORGANISMO NOTIFICATO COINVOLTO NAME AND ADDRESS OF THE NOTIFIED BODY INVOLVED	ECO CERTIFICAZIONI SPA (N. 0714) - ITALY VIA MENGOUNA, 33 - FAENZA (RA)	
2.3	LIVELLO DI POTENZA SONORA MISURATO LWA (REF. 1 PW) MEASURED SOUND POWER LEVEL LWA (REF. 1 PW)	100 dB (A)	
2.4	LIVELLO DI POTENZA SONORA GARANTITO LWA (REF. 1 PW) GUARANTEED SOUND POWER LEVEL LWA (REF. 1 PW)	101 dB (A)	
2.5	POTENZA NETTA MOTORE INSTALLATA (COME DEFINITA DALLA DIRETTIVA 97/68/CE) ENGINE NET INSTALLED POWER (AS DEFINED BY THE EUROPEAN DIRECTIVE 97/68/CE)	4.1 kW	
<b>3. 2004/108/CE "COMPATIBILITÀ ELETTROMAGNETICA/ELECTROMAGNETIC COMPATIBILITY"</b>			
3.1	NORME EUROPEE ARMONIZZATE NEL CUI RISPETTO LA CONFORMITA' È DICHIARATA EUROPEAN HARMONISED STANDARDS UNDER WHICH CONFORMITY IS DECLARED:		EN 13309:2000
4.	ALTRE DIRETTIVE	APPLICABILI/OTHER	APPLICABLE DIRECTIVE/S:
5. COSTRUTTORE/MANUFACTURER: CORMIDI S.R.L. - VIA FONTE 342 - 84069 - ROCCADASPIDE - SALERNO			
6.	MACCHINA/MACHINE:	Autotribolabile a cingolo compact /Crawler	
7.	TIPO/TYPE:	C6.60 DHE	8. MATRICOLA N°/SERIAL N°
9.	ANNO DI COSTRUZIONE/CONSTRUCTION YEAR	2010	
10. PERSONA AUTORIZZATA A COMPILARE IL FASCICOLO TECNICO/PERSON AUTHORISED TO COMPLETE THE RELEVANT TECHNICAL DOCUMENTATION			
		ARMANDO CORMIDI - VIA FONTE, 342 - 84069 ROCCADASPIDE (SA)	

DICHIARAZIONE N°

ROCCADASPIDE





**Cormidi S.r.l.**

Via Fonte, 342 84069 Roccadaspide (SA) Italy  
Tel. +39 0828 943688 - Fax +39 0828 943963  
info@cormidi.com - www.cormidi.com